

# Rapport d'activités

2025 COMMUNAUTÉ  
DE COMMUNES  
DU CANTON  
D'ERSTEIN (3CE)



# SOMMAIRE



## 1 INSTANCES ET ASSEMBLÉES P 4

## 2 COMPÉTENCES P 9

### CHAPITRE 1

## DIRECTION GÉNÉRALE

## 3 COMMUNICATION ET DYNAMIQUES COLLECTIVES P 12

### CHAPITRE 2

## PÔLE RESSOURCES HUMAINES ET SERVICES À LA POPULATION

## 4 RESSOURCES HUMAINES P 16

## 5 PETITE ENFANCE P 18

## 6 ENFANCE P 20

## 7 JEUNESSE, HANDICAP ET AÎNÉS P 22

### CHAPITRE 3

## PÔLE DÉVELOPPEMENT ET INFRASTRUCTURES

## 8 INFRASTRUCTURES ET PROJETS P 26

## 9 AFFAIRES CULTURELLES P 30

## 10 SPORT, VIE ASSOCIATIVE ET SOLIDARITÉS P 32

## 11 AGRICULTURE ET BIODIVERSITÉ P 34

## 12 PLAN CLIMAT, ÉNERGIES ET MOBILITÉS P 36

## 13 HABITAT ET DÉCHETS MÉNAGERS P 42

## 14 DÉVELOPPEMENT ÉCONOMIQUE P 44

## 15 TOURISME P 46

### CHAPITRE 4

## PÔLE ADMINISTRATION GÉNÉRALE

## 16 JURIDIQUE ET COMMANDE PUBLIQUE P 49

## 17 FINANCES P 50

## 18 SYSTÈMES D'INFORMATION P 52



## LE MOT DU PRÉSIDENT

**Stéphane Schaal**

Président de la Communauté de Communes  
du Canton d'Erstein  
Maire de Limersheim

Cette année revêt une dimension particulière, puisqu'elle constitue la dernière année pleine du mandat 2020-2026. Elle s'inscrit dans la continuité de l'engagement porté depuis plusieurs années par les élus communautaires : agir concrètement au service du territoire et de ses habitants, avec rigueur, responsabilité et sens de l'intérêt général.

En 2025, cet engagement a permis de voir aboutir des projets majeurs, structurants pour le quotidien et l'avenir du territoire. La mise en service de deux équipements périscolaires, l'achèvement du bassin nordique du centre aquatique intercommunal Aqual'ill, ou encore les avancées en matière de mobilités, par exemple, témoignent d'une action communautaire tournée vers l'amélioration du cadre de vie, l'accompagnement des familles et les transitions en cours sur notre territoire.

Cette dernière année pleine du mandat a également été l'occasion de consolider les actions engagées dans les domaines de la Petite Enfance, de l'Enfance, de la Culture de l'Environnement et du Développement durable. Les démarches structurantes telles que le Plan climat-air-énergie territorial (PCAET) et la Trame Verte et Bleue, déployées à l'échelle des 28 communes, traduisent notre volonté de bâtir un développement équilibré, respectueux du vivant et attentif aux générations futures.

La Communauté de Communes a poursuivi son action en faveur de l'attractivité économique du territoire, en soutenant l'emploi local et en renforçant les liens entre acteurs économiques et habitants, concrétisant par la création du Réseau des Artisans et des Industriels.

À l'heure où s'achève ce cycle de mandat, je souhaite saluer l'engagement des élus communautaires, le professionnalisme des agents et la confiance des habitants. C'est grâce à cet esprit collectif que la 3CE a pu mener à bien ses projets et continuer à faire grandir notre territoire, avec cohérence, ambition et responsabilité.

## La 3CE :

**3<sup>e</sup>**

INTERCOMMUNALITÉ  
DU BAS-RHIN

**28**

COMMUNES

**48 676**

HABITANTS  
(INSEE 2024)

**620**

AGENTS  
AU 31/12/2025  
(TEMPS PLEIN OU PARTIEL)

**Le territoire qui vous ressemble,  
le territoire qui nous rassemble.**

# 1 INSTANCES ET ASSEMBLÉES

La vie démocratique intercommunale repose sur la mobilisation des élus au sein du Conseil Communautaire, du bureau des Maires, du bureau des Vice-Présidents, des commissions thématiques et aux côtés des services.

En 2025, des décisions structurantes ont été adoptées notamment dans les domaines du développement durable, de l'habitat et des finances.

Ces instances garantissent la collégialité, la transparence et le suivi de l'action publique locale.

## i Bon à savoir

La répartition des conseillers communautaires entre les communes est faite en fonction du nombre d'habitants. Ils sont élus par les conseillers municipaux des communes membres. Chaque commune dispose d'au moins un siège.

## Le Conseil Communautaire

Le Conseil Communautaire décide de la mise en œuvre de l'action intercommunale dans le cadre des compétences qui lui sont dévolues. Il s'est réuni à 9 reprises en 2025 pour échanger et voter les grands projets de la 3CE. Le Conseil Communautaire a assuré un suivi opérationnel régulier permettant d'accompagner la mise en œuvre des décisions et de répondre aux besoins des communes membres.

### Quel est son rôle ?

Le Conseil Communautaire prend toutes les décisions importantes sur le territoire.

Il vote notamment :

- Le budget,
- Les impôts locaux intercommunaux (taxe foncière sur le bâti et le non bâti, cotisation foncière des entreprises, etc.),
- Les projets de développement (zones d'activités, transports, logements, etc.),
- Les statuts de la communauté (répartition des compétences entre communes et intercommunalité),
- La gestion des services publics communautaires (périscolaires, assainissement, déchets, etc.).

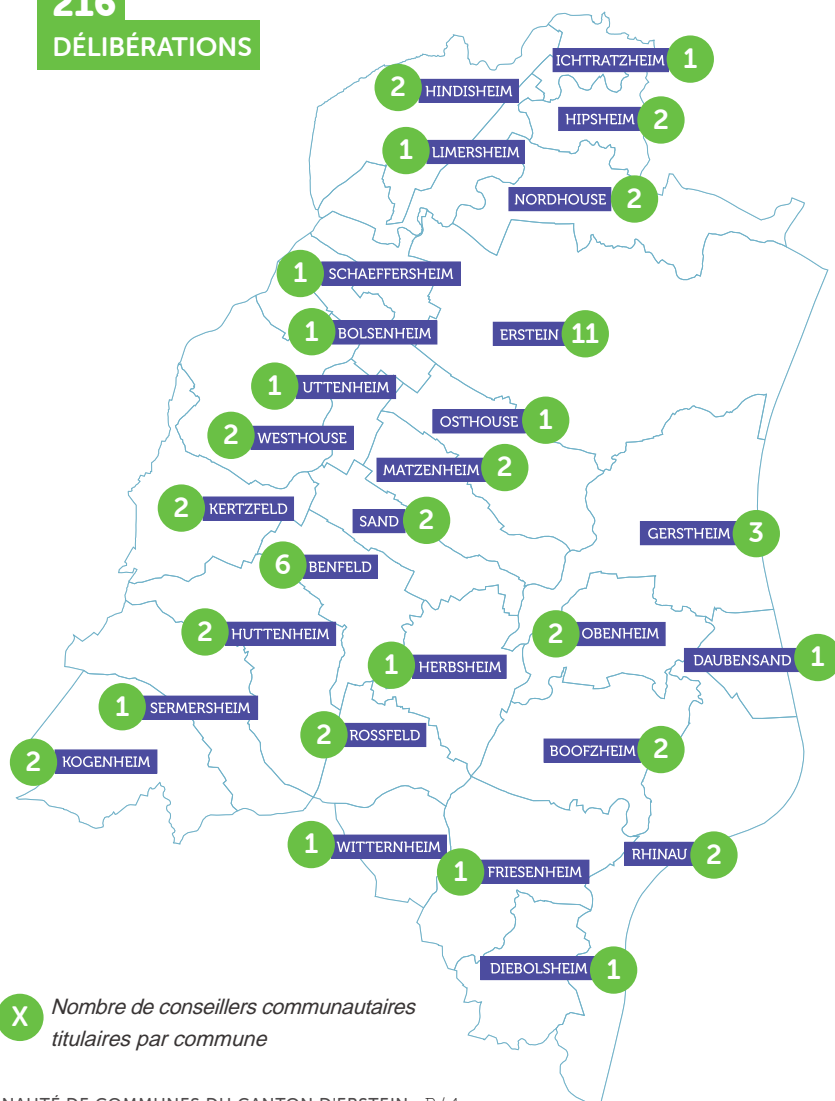
Le Conseil Communautaire élit en son sein un Président, ainsi que les Vice-Présidents, qui ont la charge de domaines définis.



70  
CONSEILLERS COMMUNAUTAIRES

9  
SÉANCES DE CONSEIL COMMUNAUTAIRE

216  
DÉLIBÉRATIONS



X Nombre de conseillers communautaires titulaires par commune



## Le Président

Élu parmi les conseillers communautaires, il est l'organe exécutif de la communauté. Il fixe l'ordre du jour et préside les séances du conseil, met en œuvre les décisions avec l'aide de ses services, décide des dépenses à engager.

## Les Vice-Président(e)s

Élus parmi les conseillers communautaires, ils se voient confiés la délégation de domaines définis. Ils représentent le Président pour l'exercice des différentes compétences de la Collectivité.

12

VICE-PRÉSIDENT(E)S

9

SÉANCES DE BUREAU DES VICE-PRÉSIDENT(E)S



## Le Bureau des Vice-Président(e)s

Cette instance ne correspond pas à une instance officielle dans la mesure où il ne peut y avoir qu'un seul bureau dans un EPCI.

Il s'agit donc d'une instance de travail informelle qui réunit – comme son nom l'indique – les vice-présidents afin d'y aborder les points relevant des compétences de chacun.

## Le Bureau des Maires

Les membres du bureau sont désignés au scrutin majoritaire uninominal à deux tours. Actuellement ce Bureau est composé des 28 maires (dont 11 ont également la qualité de Vice-Président) du territoire intercommunal auquel s'ajoute le Vice-Président aux finances (adjoint au maire).

Son rôle principal est de permettre de débattre sur des sujets proposés par le Président ou d'autres membres et notamment d'examiner les points inscrits à l'ordre du jour du Conseil Communautaire. Il est également courant que des personnes extérieures viennent y présenter des projets qui intéressent l'intercommunalité.

Le Bureau peut aussi, facultativement, se voir déléguer des compétences par le Conseil Communautaire sur lesquelles il peut alors délibérer.

28

MAIRES

11

SÉANCES DE BUREAU DES MAIRES



## La commission réunie

La commission réunie rassemble l'ensemble des élus communautaires — conseillers titulaires et suppléants — afin de partager une vision globale des enjeux stratégiques de la Collectivité et d'approfondir les grands dossiers structurants ; en février 2025, elle s'est ainsi tenue dans un format budgétaire dédié à l'examen du Compte administratif 2024 (CA 2024), du Budget primitif 2025 (BP 2025), du Plan pluriannuel d'investissement (PPI) et des orientations de prospective financière.

## Les commissions thématiques et groupes de travail

Les commissions assurent leur rôle consultatif en préparant les délibérations du conseil.

Des groupes de travail spécifiques ont été constitués sur certains projets, favorisant un dialogue élargi et une meilleure appropriation des enjeux.

# LES DÉLIBÉRATIONS MAJEURES DE 2025

## Institutions

A été approuvée, en mai, la reconstitution du Conseil Communautaire dans la perspective des prochaines élections municipales. Le nombre de conseillers a été reconduit au nombre de 58, garantissant le maintien d'une représentativité équilibrée de chaque commune membre pour la prochaine mandature.



Bureau des maires - février 2025

## Habitat

### Nouveau pacte France Rénov'

Ce dispositif, adopté par voie conventionnelle avec la CeA, offre la possibilité aux particuliers de faciliter la prise de décision dans le cadre de la rénovation de l'habitat qui est un enjeu capital, et qui se trouve par ce dispositif déployé de manière gratuite et égalitaire en matière d'information et de conseil. Des conseils, des sensibilisations ainsi que des visites à domicile sont possibles en rapport avec l'espace conseil France'Rénov' du territoire.



Conseil communautaire - été 2025

## Finances

### Modification des conventions de mutualisation

Les conventions de mutualisation ont été amendées afin de substituer à la refacturation des salaires versées par la 3CE aux communes mutualisées, un mécanisme qui actionne les attributions de compensation. Cette nouvelle modalité de remboursement permet aux communes et à la 3CE de conclure une convention de solidarité.

### Approbation d'une convention de solidarité entre les 28 communes membres et la 3CE

Comme exposé ci-dessus, a été substitué à la refacturation des frais de personnel aux communes mutualisées le mécanisme des attributions de compensation.

Cette convention de solidarité intercommunale a pour objet de répartir le gain net de cette opération d'optimisation financière de manière objective entre la Communauté de Communes du Canton d'Erstein et ses 28 communes membres. C'est sur cette base que la convention de solidarité permet à la 3CE d'augmenter sa dotation d'intercommunalité et donc d'augmenter ses recettes.

De même, elle permet à la ville d'Erstein d'être éligible à la Dotation de Solidarité Urbaine (DSU).

Il s'agit d'un bel exemple de solidarité gagnant-gagnant entre les communes et la 3CE qui par le jeu des dotations et des attributions de compensation va permettre d'augmenter le niveau de recettes pour toutes les communes membres et la 3CE. Le gain global est estimé à un total de 942 239 € à l'horizon 2028.

## Transfert de la compétence « Eau »

Cette délibération marque le début de la procédure de transfert de la compétence « Eau » des communes vers la 3CE qui a pris effet le 1<sup>er</sup> janvier 2026. La délégation de cette nouvelle compétence au Syndicat des Eaux et de l'Assainissement (SDEA) marque l'achèvement d'une compétence globale dans toutes ses subdivisions. Ainsi, ce transfert permet d'optimiser la gestion globale du cycle de l'eau à l'échelle de l'intercommunalité (Grand Cycle de l'Eau (GCE), assainissement, eaux pluviales...), et ainsi de définir une politique partagée autour d'une conférence de l'eau. Autre avantage : une interface renforcée avec les autres compétences associées comme l'aménagement, l'économie, le tourisme...

Enfin, au plan opérationnel, cette compétence complétée permet la mutualisation nécessaire par les enjeux de la ressource en eau et donc d'en maîtriser les évolutions tarifaires.



## Développement Durable

### Engagement de la Communauté de Communes du Canton d'Erstein en tant que structure coordinatrice du projet Trame Verte et Bleue (TVB) du Canton d'Erstein



La TVB vise à préserver et restaurer la faune et la flore. La Trame Verte fait ainsi référence aux milieux naturels terrestres et la Bleue aux réseaux aquatiques et humides omniprésents sur notre territoire (fleuve, canaux, étangs, rivières, zones humides...).

Suite au diagnostic réalisé, la 3CE va ainsi coordonner le plan d'actions dont la diversification des lisières forestières et l'accompagnement des communes sur les projets TVB en milieu agricole.

Le budget alloué à cet engagement s'élève à 747 882 € dont 195 940 € à la charge de la 3CE.

### Adoption de la convention de territoire Eau et Climat Plan du Rhin Vivant

L'adoption de cette convention permet à la 3CE d'être actrice dans plusieurs projets ambitieux permettant aux milieux naturels alluviaux de recouvrer leur pleine utilité. Cette convention valide jusqu'en 2028 prévoit ainsi de nombreux projets pour un montant total de plus de 700 000 €, avec un potentiel subventionnement jusqu'à 80% par l'Agence de l'Eau. Parmi ses projets figurent une étude et des travaux de redynamisation du Schollengiessen sur l'île de Gerstheim

## Transports

Approbation de la convention de partenariat avec la Région Grand Est relative à la prise en compte des spécificités locales dans la desserte de transport scolaire : la 3CE s'engage à densifier les transports scolaires sur le territoire en complément de l'offre standard proposée par la Région.



Une compétence désigne un domaine d'action dans lequel la loi lui donne le droit (et parfois l'obligation) d'intervenir.

L'intercommunalité intervient sur les domaines suivants répartis selon 3 types de compétences.

## COMPÉTENCES OBLIGATOIRES

Celles que toute intercommunalité a à sa charge :

- Aménagement du territoire (schéma de cohérence territoriale, schéma de secteur, ...)
- Développement économique (création, aménagement, entretien et gestion de zones d'activité industrielle, commerciale, tertiaire, artisanale, touristique, ... et soutien aux activités commerciales d'intérêt communautaire)
- Gestion des Milieux Aquatiques et Prévention des Inondations (GEMAPI) > compétence transférée au SDEA
- Aménagement, entretien et gestion des aires d'accueil des gens du voyage
- Collecte et traitement des déchets des ménages et déchets assimilés > compétence transférée au SMICTOM pour 8 communes de nos 28 communes / Régie directe pour les 10 autres communes
- Assainissement des eaux usées > compétence transférée au SDEA
- Gestion des actions du Plan Climat-Air-Energie Territorial (réduction des émissions de gaz à effet de serre, efficacité énergétique, production d'énergie renouvelable...)

## COMPÉTENCES SUPPLÉMENTAIRES

Celles qui ont été transférées à la Communauté de Communes, sur décision du conseil communautaire de la 3CE et de ses communes membres :

- Protection et mise en valeur de l'environnement et soutien aux actions de maîtrise de la demande d'énergie
- Politique du logement et du cadre de vie, politique de la Ville : Sécurité (conseil local de sécurité et de prévention de la délinquance)
- Création, aménagement et entretien des voies d'accès à certains équipements intercommunaux
- Construction, entretien et fonctionnement d'équipements culturels et sportifs. (Cinéma Rex, Médiathèques, Aqual'ill, 3 Gymnases et 1 Dojo...)

## COMPÉTENCES FACULTATIVES (LIBREMENT DÉFINIES)

Celles qui ont été transférées à la Communauté de Communes, sur décision du conseil communautaire de la 3CE et de ses communes membres

- Petite-Enfance (crèches, micro-crèche et Relais Petite Enfance), Enfance (périscolaires, restauration scolaire, accueils de loisirs sans hébergement pendant les vacances scolaires) et Jeunesse (Espaces Jeunes)
- Aînés (Etude, participation à la réalisation de services et d'équipements)
- Soutien aux établissements d'enseignement élémentaires et collèges (prise en charge des sorties piscines pour les élèves de maternelles et de primaires, soutien à l'acquisition de matériel informatique, soutien au RASED (réseau d'aide et de soutien aux enfants en difficulté)
- Culture (fonctionnement de l'Ecole Intercommunale de Musique du Rhin, EMIR)
- Déplacements et infrastructures (Transport à la Demande, aménagements cyclables intercommunaux, Schéma Directeur Territorial d'Aménagement Numérique...)
- Prise en charge de la contribution " Eaux pluviales" > compétence transférée au SDEA
- Soutien à la Vie Associative (mise à disposition de matériel intercommunal et soutien financier)
- Soutien aux politiques de l'emploi (Missions Locales)
- Sécurité (service d'incendie et de secours) > compétence transférée du SIS67 / Gestion des locaux de la gendarmerie d'Erstein
- Relation de partenariat avec les collectivités locales (parc de matériels mis à disposition des communes, fourrière automobile, système d'information géographique, Règlement Général à la Protection des données (RGPD)
- Coopération transfrontalières (Adhésions Eurodistrict Strasbourg-Ortenau et Groupement Local de Coopération Transfrontalière « vis-à-vis »)
- Organisation de la mobilité durable (co-voiturage "Kom'mit" avec Karos, et d'opérations "défi j'y vais",...)
- Gestion des Eaux Pluviales Urbaines (GEPU) > compétence transférée au SDEA
- Eau > compétence transférée au SDEA

# DIRECTION GÉNÉRALE





## LE MOT DE LA DIRECTRICE GÉNÉRALE

**Sandrine Bohn**

*Directrice Générale  
et Directrice Générale Adjointe en charge  
du Pôle Ressources Humaines et Services à la population*

*L'année 2025 s'inscrit dans la continuité de la dynamique engagée depuis ma prise de fonctions, avec une volonté constante de faire évoluer nos méthodes de travail et de renforcer la coopération au sein de la Communauté de Communes du Canton d'Erstein. Elle aura été une année riche en événements fédérateurs, en temps de concertation et en moments de cohésion et de travail collaboratif.*

*Cette démarche, initiée à travers les rencontres individuelles menées avec chaque Maire et Vice-Président, a trouvé une concrétisation forte dans l'organisation de séminaires de travail réunissant élus et membres du Comité de Direction. Ces temps d'échange ont permis de réfléchir collectivement à la Communauté de Communes de demain : quel est son rôle, comment est-elle perçue, comment doit-elle évoluer pour répondre aux attentes du territoire ?*

*Réfléchir aujourd'hui pour construire demain implique de réaffirmer des convictions fortes : redonner toute sa noblesse à la solidarité intercommunale, placer l'humain et l'utilisateur au cœur du service public, et inscrire notre action dans une vision stratégique claire. Imaginer, innover, anticiper pour préserver notre territoire ; accompagner les habitants avec justesse ; valoriser nos atouts tout en veillant à une gestion responsable et attentive des ressources publiques.*

*Au-delà des orientations, cette dynamique repose sur l'engagement quotidien des agents, leur professionnalisme et leur capacité à travailler ensemble dans un esprit d'entraide et de simplification des processus. Je tiens à saluer leur implication, qui constitue le socle de notre action collective.*

*À l'heure où s'achève la dernière année pleine du mandat, cette ambition commune prend tout son sens. Le présent rapport d'activités témoigne de la richesse des projets menés et de l'énergie mobilisée. Je reste convaincue que c'est par la confiance, la coopération et la co-construction que nous continuerons à faire progresser notre Collectivité, au service du territoire et de ses habitants.*

# COMMUNICATION ET DYNAMIQUES COLLECTIVES

La communication constitue un levier essentiel pour valoriser les actions de la Communauté de Communes et renforcer le lien avec les habitants du territoire. En 2025, la Direction a poursuivi et consolidé son engagement en faveur d'une action publique plus lisible, plus accessible et plus partagée, au service de la 3CE et du territoire. La Direction Communication a élargi son champ de compétence aux dynamiques collectives, marquant une évolution majeure de ses missions. Cette nouvelle approche vise à accompagner les transformations internes de la collectivité, à favoriser le dialogue, la coopération et l'intelligence collective, et à renforcer le sentiment d'appartenance autour d'un projet commun.

LAURENT JEHL



Vice-Président en charge des Déchets, de la Communication, de l'Habitat et du Haut Débit Maire de Matzenheim

*Renforcer l'identité de la Communauté de Communes, créer des espaces d'échange et de travail collectif, et diffuser une information accessible à tous ont guidé notre action cette année. Cette approche traduit notre volonté de construire un projet pour le territoire partagé et fondé sur le dialogue, la transparence et l'engagement collectif.*



3 agents

## Renforcement de l'identité de la Communauté de Communes

Accompagnée par une agence de communication, la Communauté de Communes a engagé un travail de fond visant à renforcer et structurer son identité. Cette démarche répond à une ambition claire : bâtir une identité lisible et impactante, capable de donner de la clarté à l'action publique et de porter un discours fort, fidèle et représentatif du territoire.

Après un audit approfondi du territoire, qui révèle que la Collectivité "est définie par ce qu'elle n'est pas", le travail a été orienté vers la création d'une signature territoriale, pensée comme un marqueur commun, identifiable et fédérateur. Cette réflexion s'est accompagnée de la définition de l'appellation simplifiée "3CE" facilitant la compréhension et l'appropriation de la Communauté de Communes par le plus grand nombre.

Cette démarche structurante a été menée en étroite collaboration avec les élus, garantissant une identité partagée, cohérente et en adéquation avec les valeurs et les ambitions du territoire.

**Le territoire qui vous ressemble,  
le territoire qui nous rassemble.**

« Cette signature met en lumière l'attention particulière que la Communauté de Communes du Canton d'Erstein porte à ses habitants et futurs résidents. Elle souligne l'importance accordée à chaque individu, en reconnaissant et valorisant la diversité et les aspirations personnelles. « Le territoire qui vous ressemble » reflète l'engagement de la collectivité à créer un cadre de vie adapté et personnalisé, où chacun peut trouver sa place et s'épanouir. Parallèlement, « Le territoire qui nous rassemble » incarne le sens du collectif, mettant en avant l'esprit de communauté et de solidarité qui unit les habitants. Cette signature induit une évidence à choisir ce territoire comme lieu de vie, en combinant respect de l'individualité et force de la communauté, offrant ainsi un équilibre idéal pour vivre ensemble. » Agence Dagré

## Un bilan de mandat accessible à tous

Dans une volonté renforcée de transparence, de pédagogie et de proximité, la Direction Communication a conçu et déployé un bilan de mandat au format volontairement moderne, simple et lisible.

Pensé pour être diffusé dans chaque boîte aux lettres, ce document avait pour ambition de permettre à l'ensemble des 48 676 habitants du territoire de prendre connaissance des actions menées par la Communauté de Communes au cours du mandat. Le choix d'un langage clair, de contenus synthétiques et d'une mise en forme accessible répond à une exigence constante : rendre l'action publique compréhensible et partageable par tous.





*Nous avons conduit un travail structurant autour de l'identité de la 3CE, avec l'ambition de renforcer la lisibilité de l'action publique et de porter un discours clair, cohérent et fidèle au territoire. En donnant du sens aux actions menées et en facilitant leur compréhension, la communication devient un levier de cohésion, de transparence et de proximité, au cœur du projet communautaire.*

## Un nouveau périmètre au service du collectif

Depuis décembre 2024, la Direction Communication a élargi son champ d'intervention aux Dynamiques Collectives, affirmant la volonté de la Communauté de Communes de renforcer la coopération, le dialogue et la co-construction au sein de la Collectivité et avec ses élus.

En 2025, ce nouveau périmètre s'est traduit par l'organisation de plusieurs temps forts visant à favoriser les rencontres, les échanges et le travail collectif, autour des valeurs, des rôles et de l'identité de la Collectivité :

### Rencontre individuelle de l'ensemble des 28 Maires - janvier 2025

À l'initiative de la Directrice Générale, ces rencontres menées tout au long du mois de janvier ont permis d'échanger individuellement avec chaque maire, de recueillir leurs attentes, leurs priorités et leurs perceptions.

### Séminaire des élus - 1<sup>er</sup> mars 2025

Une journée de réflexion collective ayant permis d'échanger sur la Communauté de Communes, ses valeurs fondatrices et celles à construire pour la Collectivité de demain.



### Séminaire communication - mai 2025

Un séminaire consacré au travail sur l'identité de la Communauté de Communes, visant à partager une vision commune et à renforcer la cohérence des messages et des actions.



### Séminaire des cadres - juillet 2025

Un temps de travail axé sur le rôle du manager, l'accompagnement des équipes et les évolutions des pratiques managériales au sein de la Collectivité.



À travers ces démarches, la Direction Communication et Dynamiques Collectives contribue à structurer une culture commune, à renforcer le sentiment d'appartenance et à accompagner les évolutions de la Collectivité dans une logique de collaboration et d'intelligence collective.

## Une dynamique impulsée au sein du Comité de direction (CODIR)

En 2025, la Direction Générale a engagé un travail structurant avec le CODIR afin de renforcer la cohérence managériale et de consolider un cadre commun d'action. Réuni tous les quinze jours, le CODIR fonctionne en mode projet, favorisant la transversalité, le partage stratégique et le développement d'un véritable travail collaboratif.

Cette démarche s'est traduite par l'élaboration du "COCOCO" – COde de COnduite du COdir, conçu comme une boussole collective. Porté par la Direction Générale, il repose sur des principes forts : responsabilisation, confiance, exigence partagée, solidarité et exemplarité. Concrètement, ce travail s'est matérialisé par la définition de valeurs communes, la structuration d'outils managériaux (boîtes à outils, guide du manager), la formalisation de procédures internes et de notes de service, ainsi que l'élaboration de lettres de mission permettant de clarifier les attendus et de décliner les ambitions stratégiques au sein des projets de service.

## Une présence dans les conseils municipaux

Afin d'améliorer la lisibilité et la visibilité de l'action communautaire, le Rapport d'Activités 2024 de la Communauté de Communes, dans sa version dynamique et allégée, a été présenté au sein des conseils municipaux par le Président ou un Vice-Président. Ces temps d'échange permettent d'apporter des éclairages, de répondre aux questions spécifiques des élus municipaux et de renforcer le dialogue entre la 3CE et les communes membres.

Une vidéo expliquant la convention de solidarité a été réalisée au profit des conseils municipaux.

# Une présence renforcée sur les réseaux sociaux



AUDIENCE FACEBOOK

En 2025, la Direction de la Communication a renforcé ses actions en communication externe, avec un effort particulier porté sur les réseaux sociaux Facebook et LinkedIn. Ces canaux ont été mobilisés comme des outils de proximité et d'information, permettant de valoriser les actions de la Communauté de Communes, de relayer les projets du territoire et de toucher des publics variés.



À travers une ligne éditoriale claire et des contenus adaptés à chaque plateforme, cette présence renforcée contribue à améliorer la visibilité de nos actions, de nos services, à développer l'engagement des usagers et à diffuser une information accessible, régulière et lisible.

# Des créations visuelles aux services des autres directions

En 2025, la Direction de la Communication poursuit son soutien aux services en concevant des visuels destinés à valoriser leurs événements auprès des habitants. Elle réalise également des supports dédiés aux besoins des services et à la communication interne, afin de favoriser la cohérence et la diffusion de l'information au sein de la Collectivité.

## Culture



## Ressources Humaines



## Systèmes d'Information



## Ordures Ménagères



## Développement Économique



## Sport



## Développement Durable



## Petite-Enfance, Enfance



## Tourisme



# PÔLE RESSOURCES HUMAINES ET SERVICES À LA POPULATION



## 4 RESSOURCES HUMAINES

En 2025, la Collectivité a structuré ses pratiques RH à travers de nombreux outils (livrets recrutement et formation, charte du déontologue, règlement habillement, Foire Aux Questions RH, déploiement d'adresses professionnelles) et a renforcé l'attractivité via le contrat santé complémentaire et les actions de recrutement. Une priorité forte a été donnée à la santé, à la sécurité et à la qualité de vie au travail, avec de nombreuses formations, un accueil sécurité des nouveaux agents, un questionnaire bien-être, des actions concrètes et une campagne dédiée aux risques psychosociaux.



198 avancements d'échelon  
8 avancements de grade  
2 promotions internes  
3,97 % de taux d'emploi d'agents en situation de handicap  
27 % d'hommes et 73 % de femmes  
7 agents en congé de maternité  
167 visites médicales  
5 comités social territorial (CST) et 4 Formations Santé et Sécurité au Travail (FSST)

**Médailles du travail :**  
1 Argent et 2 Vermeil

### Formation

- Réalisation d'un Livret de formation
- Mise en place du module Formation dans le logiciel de gestion BL RH avec une première application pour le plan de formation 2026
- Organisation de plusieurs formations intra et inter pour les agents, couvrant différents domaines : une journée pour les agents, de la direction Enfance le 9 juin, deux jours pour les agents Petite Enfance sur "Le poids des mots", deux jours sur le Climat et l'achat public circulaire et durable, une formation management pour le CODIR, deux journées pour les secrétaires de mairie sur l'État Civil, ainsi qu'une formation Culture sur les fondamentaux de la lutte contre les violences sexistes et sexuelles dans les arts et la culture.
- Formation d'agents encadrant les enfants ainsi que les agents de cuisine et d'entretien à des thématiques éducatives et aux normes d'hygiène HACCP, avec l'intervention de formateurs du CNFPT.

BENOÎT DINTRICH



Vice-Président en charge  
des Ressources Humaines  
Maire de Erstein

*L'année a été marquée d'étapes structurantes pour les Ressources Humaines de la Collectivité. La mise en place de nouveaux outils, de chartes et de pratiques partagées, ainsi que le déploiement des entretiens professionnels, ont permis de clarifier les cadres, harmoniser les pratiques et renforcer l'attractivité de la Collectivité.*

12 agents



13 élus  
réunis lors des commissions  
Ressources Humaines

620

AGENTS AU 31/12/2025

TEMPS PLEIN ET PARTIEL

SUR L'ENSEMBLE DE LA COLLECTIVITÉ

(DONT VILLE D'ERSTEIN ET COMMUNES MEMBRES)

### Renforcement de l'attractivité et structuration RH

Plusieurs mesures ont été mises en œuvre pour améliorer l'attractivité et l'organisation de la collectivité :

**Santé complémentaire** : adhésion via Mutest/CDG 67 avec une participation employeur attractive, présentée à tous les agents.

**Charte des astreintes** : adoptée le 17 décembre 2025 pour structurer les astreintes et encadrer les pratiques.

**Charte d'accueil** : uniformisation des pratiques et montée en compétences des agents en contact avec le public, avec objectif de labellisation.

**Entretien professionnel** : déploiement du module, mise à jour des fiches métiers et convocation dématérialisée.

**Adresses mails professionnelles** : généralisées depuis le 1<sup>er</sup> septembre 2025 pour tous les agents.

## PATRICIA TRIBLE

Directrice  
Ressources et Familles



*En 2025, des avancées significatives ont été réalisées sur la Santé Sécurité au Travail, à travers des actions concrètes de prévention, de formation et de sensibilisation. Ces démarches traduisent la volonté de la Collectivité de placer le bien-être des agents au cœur de ses priorités, dans un environnement de travail attentif et respectueux.*

## Modification du RIFSEEP en cas de temps partiel thérapeutique

À compter du 1<sup>er</sup> août 2025, le mode de calcul du Régime Indemnitaire tenant compte des Fonctions, des Sujétions, de l'Expertise et de l'Engagement Professionnel (RIFSEEP) évolue pour les agents placés en temps partiel thérapeutique (TPT). Désormais, le montant du RIFSEEP est versé au prorata de la quotité de travail effectuée.

## Santé - Sécurité au travail

En 2025, la Collectivité a poursuivi son action en faveur de la santé, de la sécurité et du bien-être des agents à travers des formations dédiées, la mise en place d'un accueil sécurité pour les nouveaux arrivants et plusieurs actions en matière de Qualité de Vie au Travail.

Une campagne interne intitulée « Et toi, comment tu vas (vraiment) ? » a permis de sensibiliser les agents aux risques psychosociaux, d'encourager le dialogue et de rappeler l'existence de relais d'écoute internes et externes.

L'accueil sécurité, déployé en septembre 2025, a déjà bénéficié à 182 agents, contribuant à renforcer la culture de prévention au sein de la Collectivité.

Par ailleurs, des actions Qualité de Vie au Travail telles que l'organisation de séances d'ostéopathie et de sophrologie ont été proposées aux agents, et un questionnaire Bien-être au travail, diffusé au printemps 2025, a permis d'identifier des axes d'amélioration qui seront déployés à compter de 2026.

**271 AGENTS FORMÉS À LA MANIPULATION DES EXTINCTEURS**

**171 AGENTS FORMÉS AUX GESTES QUI SAUVENT ET SAUVETEUR SECOURISTE DU TRAVAIL**



## Conseil Local en Santé Mentale

La 3CE a créé un Conseil Local en Santé Mentale en décembre 2024. Ce dispositif national réunit élus, professionnels, usagers, aidants et acteurs de la psychiatrie publique dans une approche globale, afin de proposer des actions concrètes.

En octobre 2025, les Semaines d'Information sur la Santé Mentale (SISM) se sont invitées pour la première fois sur notre territoire.

## ÉVÈNEMENTS PHARES

Participation au Duo Day  
20 novembre 2025



Participation au Forum Emploi  
14 octobre 2025



Fête du personnel  
31 janvier 2025



L'accueil du jeune enfant constitue un enjeu majeur pour le territoire, au croisement du soutien aux familles, de l'attractivité résidentielle et de la cohésion sociale. En 2025, la 3CE a poursuivi la consolidation de son organisation suite à l'intégration en gestion directe des 6 structures en 2023 et l'amélioration continue de ses services, en veillant à garantir un accueil de qualité, harmonisé et adapté aux besoins des parents, comme des enfants.

Cette dynamique s'est traduite par des évolutions essentielles telles que l'ouverture de la Maison des Enfants "S'Kinderhiesel", le renforcement des pratiques professionnelles et une attention constante portée à l'accompagnement des familles.

### Changement de mode de facturation de la micro-crèche

Le 1<sup>er</sup> août 2025, la micro-crèche d'Erstein est passée en Prestation de Service Unique (PSU), permettant ainsi d'harmoniser le mode de facturation avec les cinq autres structures du territoire. Ce changement marque une évolution importante dans le fonctionnement du service. Jusqu'alors, la structure fonctionnait en mode PAJE (Prestation d'Accueil du Jeune Enfant), un dispositif spécifique aux micro-crèches : les berceaux étaient facturés directement aux familles, qui percevaient une aide de la CAF en fonction de leurs revenus. La 3CE ne percevait pas d'aides financières de la CAF. Le passage en PSU permet désormais le versement par la CAF du bonus territorial lié à ces places.



### Les 10 ans de la crèche de Benfeld

La crèche de Benfeld a célébré ses 10 ans d'ouverture en 2025. À cette occasion, l'équipe de professionnels a organisé pour les enfants une journée thématique autour du « chantier ». Différents supports et matériels ont été mis à disposition et un temps d'histoires et d'échanges verbaux a également été proposé à partir d'imagiers sur le thème du chantier, afin d'enrichir le vocabulaire et les représentations des enfants. Les familles ont été invitées à habiller leur enfant avec une salopette et/ou une chemise à carreaux. Les professionnels ont également participé en venant vêtues de tenues de chantier.



Vice-Présidente en charge de la Petite Enfance, de la Jeunesse, des Aînés et du Handicap  
Maire de Schaeffersheim

*En 2025, la Collectivité a poursuivi son engagement pour proposer des services accessibles, adaptés et de qualité, en veillant à accompagner chaque âge de la vie et à répondre aux besoins des familles avec proximité et attention. Ces actions participent pleinement à la cohésion sociale du territoire.*



**94 agents**  
répartis dans les structures

**23 élus**  
réunis lors des commissions Petite Enfance, Enfance, Jeunesse, Handicap et Aînés

- 6 structures
- 389 enfants inscrits
- 269 places

### L'ouverture de la crèche Witternheim

La crèche "S'Kinderhiesel", La Maison des Enfants, à Witternheim a ouvert ses portes le lundi 17 mars 2025. L'inauguration de l'ensemble du bâtiment, comprenant le périscolaire et la crèche, a eu lieu le vendredi 27 juin 2025.

## ÉVÈNEMENTS PHARES

2<sup>e</sup> édition du Printemps de la Petite Enfance  
mars 2025 sur 3 structures



Directrice Petite Enfance,  
Enfance et Jeunesse



*Les équipes de la Petite Enfance se sont mobilisées pour proposer aux familles du territoire des services de qualité, adaptés à leurs besoins quotidiens. Grâce à leur engagement et leur professionnalisme, elles garantissent un accueil bienveillant et sécurisé des jeunes enfants.*



## Relais Petite Enfance

La Collectivité dispose de 3 Relais Petite Enfance (RPE), lieux de proximité dédiés à l'information, l'accompagnement et l'échange. Ils aident les familles à trouver un mode d'accueil adapté, soutiennent et forment les assistants maternels, et proposent des temps collectifs, ateliers d'éveil et actions de professionnalisation.

En 2025, les RPE ont mis en place plusieurs actions pour améliorer la qualité de l'accueil et enrichir les propositions pédagogiques : création d'une charte d'accueil diffusée aux familles et assistantes maternelles, lancement des rencontres « KÉSAKO » en format soirée autour de sujets de la petite enfance, et développement du projet de jardins pédagogiques et des intervenants nature. L'offre d'animation s'est élargie avec de nouveaux professionnels (conteuse, harpiste, médiation animale, ateliers nature) et les partenariats avec les médiathèques ont été renforcés, avec des matinées mensuelles lectures et comptines co-animées, réunissant régulièrement parents, enfants et assistantes maternelles autour de temps culturels partagés.

259

ATELIERS D'ÉVEIL

675

ENFANTS  
PARTICIPANTS

## Soutien à la parentalité

En 2025, Les RPE ont continué leurs actions de soutien à la parentalité. Elles se sont articulées autour des « Parenthèses Familiales » et d'une conférence thématique dédiée aux émotions de l'enfant. Dix ateliers parents-enfants ont été organisés, permettant à 55 enfants et 40 parents de participer à des temps d'échanges et d'activités favorisant le lien, le partage et l'accompagnement parental.

Une conférence intitulée « Parlons des émotions : colères, crises... que puis-je faire ? », animée par Christel Bricka (association "Parent tout simplement"), a également réuni 11 parents et 11 assistantes maternelles autour de repères et d'outils concrets.

6

SOIRÉES D'ÉCHANGES

10

ATELIERS PARENTS-ENFANTS

1

CONFÉRENCE SUR  
LA PARENTALITÉ



## Assistant(e)s maternel(le)s

Le développement des compétences des assistant(e)s maternel(le)s, notamment par la mise en place de formations, constitue un axe important pour la 3CE. Parallèlement, les actions de valorisation des RPE et du métier d'assistant(e) maternel(le) ont été poursuivies, notamment à travers des initiatives spécifiques organisées lors de la Semaine de la Petite Enfance.

Aussi, en 2025, la Journée Nationale des Assistantes Maternelles a été célébrée au cinéma intercommunal REX situé à Benfeld avec la projection du film « Même qu'on naît imbattable », rassemblant des assistantes maternelles de tout le territoire.

298

ASSISTANT(E)S MATERNEL(LE)S  
AU 31/12/2025 - DONNÉES PMI

7

FORMATIONS PROPOSÉES

6

SÉANCES DE GROUPE  
D'ANALYSE DE PRATIQUE  
PROFESSIONNELLE



# 6 ENFANCE

L'Enfance occupe une place centrale dans l'action communautaire, en lien direct avec l'organisation du quotidien des familles et l'attractivité du territoire. L'accueil périscolaire constitue un service essentiel, à la croisée des enjeux éducatifs, sociaux et territoriaux. En 2025, la Collectivité a poursuivi le développement et l'adaptation de son offre afin de répondre à l'évolution des besoins, garantir un maillage équilibré des structures et proposer un cadre d'accueil de qualité sur l'ensemble du territoire. Cette dynamique traduit une volonté constante d'accompagner les enfants dans un environnement sécurisé, stimulant et propice à leur épanouissement.

RÉMY SCHENK



Vice-Président  
en charge de l'Enfance  
Maire d'Obenheim

*L'année 2025 s'inscrit dans la continuité du développement de l'offre périscolaire, avec l'ouverture de trois nouvelles structures venant renforcer la capacité d'accueil sur le territoire. Ces réalisations traduisent la volonté de la Collectivité de répondre aux besoins et d'assurer un service de garde de proximité adapté aux familles.*

**198 agents**  
répartis dans les structures



**23 élus**  
réunis lors des commissions  
Petite Enfance, Enfance,  
Jeunesse, Handicap et Aînés

## Ouverture de la structure "S'Kinderhiesel"- Witternheim

La structure « **S'Kinderhiesel** », située à Witternheim, a ouvert ses portes le **17 mars 2025** et a été officiellement inaugurée le 27 juin 2025.

Les enfants de l'école de Witternheim s'y rendent à pied, tandis que ceux de Diebolsheim et Friesenheim sont accueillis en bus, accompagnés par l'équipe pédagogique. La structure dispose de **deux salles d'activités favorisant l'éveil et la créativité**, ainsi que d'un réfectoire organisé en deux services, en mode « self », permettant aux plus grands de développer leur autonomie.

**50 ENFANTS**  
(CAPACITÉ)

- 3 370 enfants inscrits
- 29 structures périscolaires soir
- 30 restaurations scolaires
- 10 structures d'accueil mercredi
- 7 structures d'accueil ALSH (vacances scolaires)

Inauguration  
27 juin 2025



## Ouverture de la structure du Château d'eau - Erstein

La structure du Château d'eau, située à Erstein, a ouvert ses portes le 1<sup>er</sup> septembre 2025. Elle accueille les enfants de l'école maternelle du « Château d'eau » et bénéficie d'un emplacement privilégié au sein même de la cour de l'école. Plusieurs salles d'activités adaptées ainsi qu'un réfectoire conçu pour favoriser l'autonomie des enfants contribuent à l'épanouissement des plus petits comme des plus grands. Près de 50 enfants déjeunent chaque jour dans le réfectoire, communément appelé « la salle des Gourmets ». Idéalement située, la structure est également ouverte les mercredis ainsi que durant les vacances scolaires.

**80 ENFANTS**  
(CAPACITÉ)



Directrice Petite Enfance, Enfance et Jeunesse

*Derrière chaque structure, il y a l'engagement quotidien des équipes qui œuvrent avec professionnalisme et bienveillance auprès des enfants. En 2025, une attention particulière a été portée à la formation des agents, afin de renforcer les compétences, d'harmoniser les pratiques et de garantir un accompagnement toujours plus adapté aux besoins des enfants. Cette dynamique collective contribue à offrir un cadre sécurisant et stimulant, propice à l'épanouissement de chacun.*



## Ouverture de la structure La Petite Ill - Hipsheim

La structure périscolaire d'Hipsheim a ouvert ses portes le 8 septembre dans des locaux nouvellement construits et entièrement pensés pour offrir aux enfants un cadre lumineux, confortable et sécurisé. Conçu comme un véritable lieu de vie, l'équipement favorise le bien-être, la convivialité et le plaisir de se retrouver. Encadrés par une équipe d'animation investie et attentive, les enfants participent à des activités variées — jeux, ateliers créatifs, temps calmes et moments de partage — qui contribuent à leur épanouissement et à leur confiance. Cette nouvelle structure est un espace où chacun peut grandir, s'exprimer et créer ensemble de beaux souvenirs.



**62 ENFANTS**  
(CAPACITÉ)



## Évènements phares



### Projet anti-gaspi

En partenariat avec le SMICTOM, les structures des anciens cantons de Benfeld et du Rhin, ont une nouvelle fois menées des semaines de pesées alimentaires afin de lutter contre le gaspillage.



### Projet développement durable

Dans la continuité de l'année passée, les équipes ont mené des actions et ont proposé des soirées sans écran ainsi que des ateliers de sensibilisation sur le gaspillage alimentaire aux familles du territoire.



### Projet bilingue « Spiel und Parle », en partenariat avec l'Eurodistrict

Cette 5<sup>e</sup> édition a réuni, en moyenne, une trentaine d'enfants, sur 3 sites différents : Benfeld, Erstein et Gerstheim. Ils ont pu aborder la langue allemande au travers d'ateliers ludiques.



### Seconde édition des olympiades

Le 11 avril, durant les vacances scolaires, les enfants présents aux accueils de loisirs ont pu participer à une journée inter-périscolaires à Gerstheim.

**Sensibilisation autour de la prévention routière et du code de la route à Rhinau pendant les ALSH :** intervention des gendarmes, déplacement à vélo.

**Projet inter-générationnel** avec la maison de retraite de Rhinau (sur le temps d'accueil des mercredis principalement, mais avec des actions en périscolaire du soir).



### Embellissement du village de Westhouse

Les enfants ont mis tout leur cœur et leur créativité pour peindre de magnifiques crayons en bois de 2 mètres de haut. Ces œuvres colorées apportent une touche de magie à notre village et montrent à quel point l'imagination des enfants peut transformer notre environnement ! Les enfants du périscolaire de Westhouse ont également créé des affiches à l'occasion d'Octobre Rose.

# 7 JEUNESSE, HANDICAP ET AÎNÉS

Accompagner les habitants à chaque étape de la vie constitue un engagement fort de la Collectivité. Les politiques en faveur de la jeunesse, des personnes en situation de handicap et des aînés participent pleinement à la cohésion sociale et à la solidarité territoriale. En 2025, les actions menées ont visé à proposer des services adaptés, accessibles et attentifs aux besoins de chacun, en portant une attention particulière aux publics les plus fragiles, aux personnes en situation de handicap. Cette approche globale permet de renforcer le lien social et de garantir un accompagnement de proximité tout au long du parcours de vie.

## JEUNESSE

### Accompagner, responsabiliser et valoriser les jeunes

Dans la lignée de 2024, la Collectivité, en 2025, a renforcé sa politique jeunesse pour offrir à chaque jeune des occasions d'apprendre, de s'engager et de s'épanouir au plus près des communes. Portée avec un réseau de partenaires (Association Jeunes Equipes d'Éducation Populaire (JEEP), Service Animation Jeunesse (SAJ), communes, établissements scolaires), le projet éducatif intercommunal s'articule autour d'actions spécifiques pour les 11-17 ans permettant de développer l'autonomie, la solidarité et le vivre-ensemble.

4

### ESPACES JEUNES 11-17 ANS



MARIE-BERTHE KERN



Vice-Présidente en charge de la Petite Enfance, de la Jeunesse, des Aînés et du Handicap  
Maire de Schaeffersheim

*La Collectivité s'attache à accompagner les habitants tout au long de leur parcours de vie, en veillant à proposer des réponses adaptées aux besoins de chacun. En 2025, une attention particulière a été portée aux personnes les plus fragiles, notamment celles en situation de handicap, afin de favoriser l'inclusion, l'accessibilité et le maintien du lien social.*

3 agents  
répartis dans les structures



23 élus  
réunis lors des commissions  
Petite Enfance, Enfance,  
Jeunesse, Handicap et Aînés

## Interventions

Des actions de sensibilisation et de présence éducative ont été menées au collège d'Erstein et au lycée Marguerite Yourcenar.

Depuis la rentrée 2025-2026, ces interventions ont également été étendues au lycée Agricole d'Erstein, renforçant ainsi la proximité avec les jeunes du territoire.

## Manifestations

Le service Jeunesse a participé au carnaval d'Osthouse le 12 mars 2025 : 9 jeunes se sont investis dans l'organisation et l'animation de la journée.

Dans le cadre du Téléthon 2025, un partenariat avec les pompiers du Canton d'Erstein et le club de Running d'Erstein a permis l'organisation de la « Course du Muscle » le 6 décembre 2025, mobilisant les jeunes autour d'une action solidaire à l'échelle du Pays d'Erstein.

## Séjours

Le projet « Agis pour tes vacances » a réuni 14 jeunes durant les trois premières semaines de juillet, favorisant leur implication dans la préparation de leurs activités estivales.

Un mini-séjour en camping à Celles-sur-Plaine, du 28 au 30 juillet, a permis aux participants de découvrir des activités de pleine nature telles que le kayak, la bouée tractée, la randonnée et l'escalade, dans un cadre propice à l'autonomie et à la cohésion de groupe.

## Vie locale

Une animation de quartier a été organisée le 10 septembre 2025 à la salle Herinstein à Erstein, en partenariat avec le Conseil Municipal, la JEEP, la Mission Locale d'Erstein, le Relais Petite Enfance et le Réseau Cardio Prévention Obésité (RCPO). Cet événement a rassemblé 80 jeunes autour d'animations ouvertes à tous, favorisant les échanges et la dynamique locale.



*L'année 2025 a confirmé l'importance d'un accompagnement structuré des jeunes vers l'autonomie. À travers les actions menées, les équipes se sont mobilisées pour soutenir les initiatives, encourager l'engagement et favoriser l'accès à l'information, aux activités et aux projets. Cet accompagnement vise à permettre à chaque jeune de trouver sa place, de développer ses compétences et de construire progressivement son parcours personnel et professionnel.*

## HANDICAP

### Jeunesse



Une action de sensibilisation au handicap dans le sport a été menée avec l'association strasbourgeoise « Handisport Passion Aventure », permettant aux jeunes de mieux comprendre les enjeux de l'inclusion et de l'accessibilité dans la pratique sportive.

## Accueil d'enfants en situation de handicap

La Collectivité a renforcé son engagement en faveur de l'inclusion par la désignation d'une référente handicap au sein de la Direction Enfance. Sa mission est d'améliorer et d'adapter l'accueil des enfants porteurs de handicap au sein des structures périscolaires, en accompagnant les équipes dans l'identification des besoins et la mise en place de réponses individualisées. Elle travaille en lien étroit avec le Pôle d'Appui à la Scolarité (PAS), nouveau dispositif déployé à la rentrée 2025 pour soutenir la réussite des élèves à besoins spécifiques, ainsi qu'avec le Centre Ressources Enfance - Jeunesse & Handicap (CREJH), afin de favoriser une approche coordonnée et cohérente entre les différents acteurs. Dans cette dynamique, deux malles pédagogiques ont été constituées et mises à disposition des équipes périscolaires. Composées de matériel adapté, elles permettent de tester et d'ajuster les outils en fonction des besoins des enfants, facilitant ainsi une prise en charge plus inclusive et mieux adaptée à chaque situation.

**21**
**ENFANTS PORTEURS DE  
HANDICAP ACCUEILLIS**

## Inclusion professionnelle des agents

La Collectivité a également poursuivi son engagement en matière d'emploi inclusif. En 2025, les services comptent 25 agents en situation de handicap, témoignant de la volonté de favoriser la diversité et de soutenir l'égalité des chances. L'opération nationale « Duo Day » a par ailleurs permis à des personnes en situation de handicap de découvrir différents métiers en immersion aux côtés des agents, favorisant ainsi la rencontre et la sensibilisation.

**25**
**AGENTS EN SITUATION DE  
HANDICAP au 01/01/2025**
**6**
**PERSONNES PARTICIPANTES  
À L'OPÉRATION « DUO DAY »**

## AÎNÉS

### Des ateliers et formations pour bien vieillir

Dans le cadre de sa politique en faveur des aînés, la Collectivité a proposé en 2025 plusieurs ateliers et formations gratuits, ouverts à tous les seniors du territoire, afin de favoriser le bien-être, la prévention et le maintien de l'autonomie. Parmi ces actions, le programme « Bouger pour rester actif », organisé par l'association « Atout Âge Alsace », s'est tenu les mardis du 7 octobre au 25 novembre 2025. Ces séances ont permis aux participants de pratiquer une activité physique adaptée, contribuant à entretenir leur mobilité et leur vitalité.

Un cycle « Bien-être et relaxation », composé de cinq séances de 1h30 du 19 septembre au 17 octobre 2025, a également été proposé. Ces temps dédiés à la détente et à la gestion du stress ont offerts aux participants des outils concrets pour prendre soin d'eux au quotidien. À travers ces initiatives, la Collectivité affirme sa volonté d'accompagner les seniors dans une démarche active et préventive, en favorisant le lien social et la qualité de vie.

# PÔLE DÉVELOPPEMENT ET INFRASTRUCTURES





# 8 INFRASTRUCTURES ET PROJETS

En 2025, la Communauté de Communes du Canton d'Erstein a poursuivi avec constance et détermination la mise en œuvre des projets engagés. Cette année, marquée par la finalisation de plusieurs opérations majeures, illustre la capacité de la collectivité à transformer les orientations politiques en réalisations concrètes au service du territoire et de ses habitants.

Les investissements menés traduisent une volonté claire : améliorer durablement le cadre de vie, répondre aux besoins quotidiens des habitants et accompagner les évolutions du territoire.

À travers ces projets, la Communauté de Communes affirme son rôle d'acteur structurant du développement territorial, en veillant à la qualité des équipements, à leur accessibilité et à leur intégration dans une vision globale, durable et équilibrée.

JEAN-JACQUES BREITEL



Vice-Président en charge du Patrimoine et du Parc de matériel  
Maire de Huttenheim

*En 2025, plusieurs projets importants, notamment de construction, ont abouti et ainsi permis de développer les services intercommunaux sur le territoire : la Maison des Enfants "S'Kinderhiesel" à Witternheim, le périscolaire "Château d'Eau" à Erstein, le périscolaire de la "Petite Ill" à Hipsheim, la médiathèque à Rhinau. De même le parc de matériel intercommunal et associatif a été renforcé afin de pouvoir satisfaire davantage d'utilisateurs.*



13 agents

20 élus

réunis lors des commissions Sport et Patrimoine

## Le service technique et le centre technique et logistique

Le patrimoine actuel géré par la 3CE est notamment composé de près de 50 bâtiments/équipements :

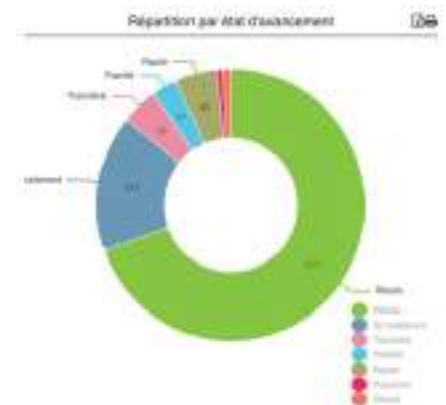
- 40 bâtiments/équipements propriété de la 3CE ;
- 7 bâtiments en location gérés par la 3CE ;
- 31 bâtiments en location gérés par les communes avec interventions plus ponctuelles de la 3CE notamment sur la partie équipement/mobilier.

Outre ces bâtiments et leurs équipements attenants, le patrimoine de la 3CE comprend principalement :

- 11 city-stades
- 22 km de pistes cyclables
- Les voiries des zones d'activités économiques du Parc d'activités des Nations à Benfeld, du Parc d'Activités du Pays d'Erstein et de la zone de Krafft à Erstein, des zones d'activités à Gerstheim, Rhinau et Hindisheim.

Ce patrimoine demande un suivi de plus en plus important et des interventions en augmentation constante. L'application « Betterstreet » mise en service il y a 3 ans et qui permet de gérer la grande majorité des demandes et suivis d'interventions donne une bonne indication de l'activité :

- 2023 : 1134 interventions
- 2024 : 1246 interventions : +10 %
- 2025 : 1363 interventions : +9,5 %



## ÉVÈNEMENTS PHARES

Ouverture de la médiathèque - Rhinau  
1<sup>er</sup> mars 2025



Inauguration du bassin nordique de l'Aqual'ill - Erstein - 18 juin 2025



Inauguration de la Maison des Enfants "S'Kinderhiesel" - Witternheim - 27 juin 2025





*Tout comme l'année précédente, 2025 a vu le rythme des travaux se poursuivre et s'accélérer avec des plannings contraints qui ont permis d'assurer des mises en services de nouveaux équipements très attendus. Au-delà de ces projets, l'important parc de bâtiments de la 3CE nécessite pour les services techniques un investissement permanent et en augmentation constante pour garantir la sécurité, le confort, la sobriété et la pérennité.*

## Projets périscolaires à Gerstheim, Hindisheim et Osthouse

L'année 2025 a également été mise à profit pour poursuivre la réflexion et la définition des besoins de plusieurs autres projets périscolaires visant à compléter l'offre sur le territoire :

**À Gerstheim** : malgré la phase de négociation engagée à l'issue de la procédure de concours de maîtrise d'œuvre avec le candidat proposé par le jury, les estimations et propositions de rémunération dépassaient le budget prévisionnel et ont conduit à l'annulation de la procédure. La poursuite du projet nécessite une réflexion d'optimisation.

**À Hindisheim** : courant 2025, la commune, profitant d'une autre opportunité, a retiré sa participation au projet au titre d'une Maison d'Assistants Maternels. La modification du PLU attendue a été validée courant septembre. Un nouveau programme pour un projet de périscolaire de 80 places a ainsi été réalisé. La consultation pour le choix du maître d'œuvre de l'opération a été lancée en décembre.

**À Osthouse** : La consultation pour le choix du maître d'œuvre pour la transformation du club-House en périscolaire a été lancée au printemps et attribuée au début de l'été. Une réflexion de nouvelle orientation pour ce projet est également en cours suite à la forte augmentation du coût prévisionnel de rénovation du club-house estimée en phase Avant Projet Sommaire (APS) par la maîtrise d'œuvre.



### Inauguration de la Maison des Enfants « S'Kinderhiesel » - Witternheim

Le projet qui consistait en la réalisation de la Maison des Enfants réunissant sur un même site une crèche et un périscolaire mutualisé aux 3 communes de Diebolsheim, Friesenheim et Witternheim a été finalisé début 2025 et mis en service à l'issue des congés scolaires de février. Son inauguration s'est déroulée le 27 juin 2025.

20  
PLACES EN CRÈCHE

50  
PLACES PÉRISCOLAIRES

887 M<sup>2</sup>  
SURFACE

3,422 M€  
COÛT TOTAL HT



### Médiathèque intercommunale - Rhinau

Le projet de rénovation et d'extension des locaux de la bibliothèque intercommunale à Rhinau était inclus dans un projet global de mise en conformité et de rénovation du bâtiment de l'école du Centre de Rhinau.

Ce projet était porté sous la maîtrise d'ouvrage déléguée de la commune de Rhinau qui souhaitait mettre en valeur un ensemble immobilier emblématique, situé au cœur du bourg, et offrir un cadre fonctionnel, confortable, vertueux et économe. La maîtrise d'œuvre de l'opération était assurée par l'atelier d'architecture Rey de Crécy. L'ancienne bibliothèque de 186 m<sup>2</sup> a ainsi cédé la place à une médiathèque flambant neuve de 345 m<sup>2</sup>. Les travaux engagés fin 2023 se sont poursuivis pendant l'année 2024 et terminés au premier trimestre 2025. La médiathèque a ouvert ses portes le 1<sup>er</sup> mars 2025.



1,062 M€  
COÛT TOTAL HT



## Périscolaire de la « Petite Ill » - Hipsheim

Afin d'augmenter la capacité d'accueil des enfants de Hipsheim et Ichtratzheim, et d'améliorer les conditions, la 3CE a décidé de construire un périscolaire sur les anciens jardins du presbytère, terrain cédé par la commune pour 1 euro symbolique.

Les travaux ont débuté en novembre 2024 pour s'achever en septembre 2025, permettant une ouverture dès la rentrée scolaire.

### Le bâtiment

Le périscolaire est réalisé en ossature bois, en cohérence avec la politique de développement durable et le Plan Climat, tout en permettant des délais de construction réduits. Il comprend deux salles d'activités, une salle de repos, une salle de restauration, une cuisine self, des locaux pour le personnel, sanitaires et locaux techniques. Le chauffage repose sur une pompe à chaleur air-eau avec plancher chauffant, complétée par une ventilation double-flux et un rafraîchissement adiabatique\*. Un auvent bioclimatique protège les façades et supporte des panneaux photovoltaïques destinés majoritairement à l'autoconsommation. La qualité d'isolation et l'excellente étanchéité à l'air assurent une haute performance énergétique.

### L'extérieur

Compte tenu de la configuration de la rue, le projet intègre un parking de 14 places de dépose-minute pour les parents et le personnel. Les espaces extérieurs comprennent une cour, un local de rangement et de nombreux espaces verts : gazon, arbres, carrés potagers et prairie fleurie.

**420 M<sup>2</sup>**  
SURFACE

**80 ENFANTS**  
30 MATERNELLES  
50 ÉLÉMENTAIRES

**1 382 000 € HT**  
COÛT TOTAL DES TRAVAUX



## Périscolaire du « Château d'Eau » - Erstein

Pour répondre à l'augmentation des besoins périscolaires à Erstein, la 3CE a décidé de construire un nouveau bâtiment sur le site de l'école maternelle du Château d'Eau, rue d'Obernai. Le terrain est cédé par la commune pour 1 euro symbolique.

Le projet est réalisé en bâtiment modulaire architecturé afin de réduire les délais. Les études ont été menées au 2<sup>e</sup> semestre 2024, le permis de construire et les marchés attribués en février 2025. Les travaux se sont déroulés de mai à août 2025, permettant une ouverture dès la rentrée scolaire 2025.

L'architecture sobre et chaleureuse favorise l'intégration urbaine et un usage adapté aux enfants, avec un bardage aux tons naturels et des préaux de plus de 3 m de profondeur. Le bâtiment est directement relié à l'école maternelle par un auvent sécurisé, garantissant un transfert protégé. Les espaces intérieurs comprennent deux salles d'activités, une salle de repos, deux salles de restauration, une cuisine self, des locaux pour le personnel et des espaces techniques. Le confort thermique est assuré par des pompes à chaleur AIR/AIR, une ventilation double flux avec récupération d'énergie et un free-cooling\*\* nocturne. Des panneaux photovoltaïques en autoconsommation, une isolation efficace et une excellente étanchéité à l'air garantissent un haut niveau de performance énergétique.

**530 M<sup>2</sup>**  
SURFACE

**80 ENFANTS**

**1 780 400 € HT**  
COÛT TOTAL DES TRAVAUX



\* adiabatique : Le rafraîchissement adiabatique (ou bioclimatisation) est un procédé naturel qui refroidit l'air par évaporation de l'eau, l'énergie nécessaire à cette évaporation étant puisée dans la chaleur de l'air lui-même, ce qui en abaisse la température.

\*\* free-cooling : système capable d'exploiter la différence de température avec l'environnement extérieur pour rafraîchir les espaces

## Parc de matériel intercommunal

La Communauté de Communes met à disposition des communes et des associations un parc de matériel qui facilite l'organisation de leurs événements. Véritable geste de solidarité intercommunale, ce service accompagne les initiatives locales et contribue au dynamisme de la vie associative et communale.

En 2025, le parc de matériel a été renforcé avec 5 nouvelles tonnelles (2x3x3 m, 2x3x4,5 m, 1x6x4 m) et le remplacement de housses et bâches, en raison d'une forte utilisation.

Le parc de matériel de la 3CE, c'est :

- + de 1 000 m<sup>2</sup> de surface couverte possible (chapiteaux et tonnelles),
- 1 000 places assises (garnitures bancs et tables),
- + de 300 m linéaires de barrières de sécurité,
- + de 100 m linéaires de grilles d'exposition.

BÉNÉFICIAIRES DU PARC DE MATÉRIEL INTERCOMMUNAL :

**126**  
ASSOCIATIONS

**21**  
COMMUNES

**+ 6 694**  
MATÉRIELS PRÊTÉS



## Aires d'accueil des gens du voyage

### Des équipements adaptés et réglementés

Notre territoire dispose de deux espaces dédiés à l'accueil des gens du voyage, conformément aux obligations du schéma départemental d'accueil du Bas-Rhin.

### Aire d'Accueil Permanente située à Erstein

L'aire dispose de 21 places, chacune équipée en eau et électricité, ainsi que d'un local d'accueil et de deux blocs sanitaires séparés. Elle accueille environ 40 personnes par an avec un taux d'occupation moyen de 77 %. La coordination sociale est assurée par AVA Habitat et Nomadisme. Des travaux de réfection des sanitaires sont réalisés par tranches depuis 2017. Le fonctionnement bénéficie d'aides de l'État et de la CeA, malgré un équilibre financier de plus en plus contraint.

### Aire de Grand Passage (AGP) située sur le ban de Benfeld

Implantée sur 2,5 ha le long de la RD 212, l'aire est en service depuis mai 2018. L'investissement s'élève à 617 655 € HT, subventionné à hauteur de 274 092 € (Département + État/DETR). Ouverte du 1<sup>er</sup> mai au 30 septembre (soit 22 semaines d'ouverture), 5 groupes ont stationné pendant 11 semaines, soit un taux d'occupation de 50 %.

### Stationnements illégaux

En juin et juillet 2025, deux groupes de gens du voyage se sont installés illégalement sur les communes de Huttenheim et Sermersheim.

## JACKY WOLFARTH



Vice-Président en charge de la Vie associative, solidarités et accueil des gens du voyage  
Maire de Benfeld

*La gestion des aires d'accueil des gens du voyage constitue une mission essentielle de la Communauté de Communes. En 2025, la 3CE a assuré le bon fonctionnement de ses deux équipements, en veillant à la qualité de l'accueil, au respect des règles et à l'équilibre du vivre-ensemble sur le territoire.*



# 9 AFFAIRES CULTURELLES

Pour la Communauté de Communes du Canton d'Erstein, les Affaires culturelles est un levier de cohésion, de partage et d'attractivité du territoire. Elle favorise l'égalité entre toutes et tous en permettant à chaque habitant, quels que soient son âge, son parcours ou son lieu de vie, de rencontrer des œuvres, des artistes et des pratiques culturelles proches de son quotidien.

Portée par l'engagement des équipes et des partenaires, l'action culturelle se déploie sur l'ensemble du territoire et propose une offre accessible, ouverte et non élitiste : spectacles, lectures, concerts, projections et animations. Le programme annuel commun valorise cette diversité et affirme la volonté de faire circuler la culture partout, au plus près des habitants.

JULIEN KOEGLER



Vice-Président en charge  
de Tourisme et de la Culture  
Maire de Gerstheim

*Nous continuons de proposer une culture proche des habitants, qui vous ressemble, qui vient à votre rencontre et qui rassemble autour de moments partagés sur l'ensemble du territoire. La programmation traduit la diversité des opportunités que peut offrir une vie culturelle riche : lecture conte, bricolage, débat, slam, jardinage, comedy club, etc.*



**35 agents**  
répartis dans les structures

**19 élus**  
réunis lors des commissions  
culture et tourisme

## Réseau des médiathèques

L'action culturelle s'est poursuivie de manière dynamique et fédératrice à l'échelle intercommunale. Les grandes animations de réseau, telles que "Les Nuits de la lecture" (13 bibliothèques mobilisées, une vingtaine d'animations et plus de 400 participants) ou le "Bib'Fescht" consacré aux contes (plus de 300 participants), illustrent la vitalité du territoire. La communication commune a été consolidée avec l'édition des brochures du programme culturel intercommunal, désormais rassemblées sous l'appellation « Les Haltes culturelles », un projet entièrement conçu en interne en collaboration avec la Direction de la Communication. Appuyé sur de nombreux partenariats (écoles, RPE, périscolaires, structures médico-sociales, associations, cinéma, école de musique...), le réseau des médiathèques propose chaque année, dans chaque équipement, plus d'une centaine d'actions de médiation et d'animation, couvrant tous les genres et s'adressant à l'ensemble des publics.

**4 384**

**ABONNÉS ACTIFS (+11 %)**

**1 298**

**NOUVEAUX INSCRITS**

**197 000**

**PRÊTS (+13 %)**

**39 748**

**DOCUMENTS TRANSPORTÉS VIA LA NAVETTE**



Un deuxième Contrat Territoire-Lecture (CTL) 2025-2027 a été conclu avec les services de l'État, confirmant l'engagement fort de la collectivité en faveur du développement de la lecture publique sur le territoire. Ce nouveau CTL permettra de renforcer l'accompagnement des bibliothèques municipales, notamment par leur intégration au circuit des navettes, facilitant ainsi la circulation des documents et la mutualisation des ressources. Il ouvre également la voie à une expérimentation en Éducation Artistique et Culturelle (EAC) à destination de la petite enfance, menée en partenariat avec les directions concernées, contribuant à structurer une offre culturelle adaptée dès le plus jeune âge.



### Bon à savoir

La 3CE gère les médiathèques de Benfeld, Erstein, Gerstheim et Rhinau.

## ÉVÈNEMENTS PHARES

Stage d'initiation à la pratique Musicale Assistée par Ordinateur



École de Musique Intercommunale du Rhin (EMIR) - Concert de Noël



Médiathèque - Rhinau Spectacle

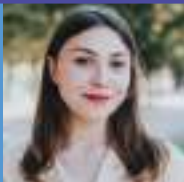


Médiathèque - Benfeld Escape Game lors des Nuits de la lecture



## CLAIRE AUGST

Chargée de coordination  
culture et tourisme



*Nous avons à cœur de mener une action culturelle transversale et profondément humaine, afin d'offrir aux habitants du territoire des expériences simples, conviviales et porteuses de plaisir. La programmation transforme les lieux culturels, les lieux de vie et l'ensemble du territoire en espaces culturels vivants, curieux et originaux.*

## École de Musique Intercommunale du Rhin

Actrice majeure de l'animation culturelle du territoire, l'École de Musique Intercommunale (ÉMIR) participe pleinement au rayonnement artistique local en proposant une offre pédagogique et culturelle ouverte sur les publics. Par ses projets, auditions et actions, elle contribue à faire vivre la musique au cœur des communes et à renforcer l'accès à la pratique artistique pour tous.

Dans ce cadre, l'établissement a poursuivi sa politique de montée en compétences et de parcours diplômants, soutenue par l'accompagnement de la Collectivité européenne d'Alsace (CeA), permettant aux enseignants comme aux élèves d'inscrire leurs pratiques dans des progressions durables. L'EMIR s'appuie sur une équipe de 10 professeurs couvrant 12 disciplines, proposant un enseignement complet associant cours instrumentaux individuels, formation musicale et développement des pratiques collectives, tout en consolidant les dispositifs d'éveil musical à destination des tout-petits, afin de répondre aux besoins de l'ensemble des publics.

12

DISCIPLINES

8 COURS

DE PRATIQUES COLLECTIVES DIFFÉRENTS

PARTICIPATION

AUX ÉVÈNEMENTS DU TERRITOIRE  
(CÉRÉMONIES, FÊTE DE LA MUSIQUE...)

100 ÉLÈVES

10 PROFESSEURS

Brochure des « Haltes culturelles » réalisée en interne par la Direction de la Communication et des Dynamiques Collectives - 2025



## Cinéma Intercommunal Rex

En 2025, le Cinéma Rex a confirmé son rôle de lieu culturel de proximité, intergénérationnel et éducatif, malgré un contexte national défavorable marqué par une baisse de la fréquentation, liée notamment à une programmation nationale moins porteuse et à une diminution du public scolaire. Face à ces contraintes, l'équipement a maintenu une dynamique active en diversifiant ses publics et ses formats à travers des cycles thématiques réguliers, une programmation événementielle renforcée (avant-premières, ciné-rencontres, festivals, soirées thématiques), et le développement de partenariats locaux et intercommunaux. L'année a également été marquée par un engagement accru en direction de la jeunesse avec la création du ciné-club Jeunes Ambassadeurs, ainsi que par des investissements techniques visant à améliorer la sécurité et la qualité d'accueil du public.

16 218 ENTRÉES

FRÉQUENTATION TOTALE EN 2025

2298 SCOLAIRES

1014

SÉANCES (2,8/JOUR)

350

JOURS D'OUVERTURE

36 BÉNÉVOLES

8 JEUNES AMBASSADEURS



Médiathèque - Erstein  
Sieste musicale 11 octobre



Cinéma Rex  
Soirée Comedy Club



Bib'Fescht  
-14.29 MARS



Cinéma Rex  
Séance Bout'Chou



# 10 SPORTS, VIE ASSOCIATIVE ET SOLIDARITÉS

Les équipements sportifs et le soutien à la vie associative contribuent directement au bien-être des habitants et à la vitalité du territoire. En favorisant l'accès à des infrastructures modernes, en accompagnant les associations et en soutenant l'engagement citoyen, la Collectivité renforce les liens sociaux et encourage une pratique sportive accessible à tous.

ERIC KLETHI



Vice-Président en charge du Sport et des équipements sportifs  
Maire de Boofzheim

*L'année 2025 a été marquée par l'inauguration du bassin nordique en juin, un équipement structurant et emblématique pour le territoire. Innovante et respectueuse des enjeux environnementaux, cette infrastructure répond aux attentes des sportifs comme du grand public, tout en renforçant l'attractivité de l'offre sportive intercommunale.*

20 agents



20 élus réunis lors des commissions Sport et Patrimoine

## Aqual'ill, Centre aquatique intercommunal

Lieu incontournable de sport et de loisirs sur le territoire, la fréquentation de l'Aqual'ill a continué d'augmenter en 2025. Le centre aquatique propose une diversité d'activités sportives (aquagym, aquabike, structure gonflable), scolaires, associatives et de détente.

La Communauté de Communes a poursuivi le développement de son offre pour répondre au besoin croissant des usagers, avec l'ouverture du bassin nordique en février 2025. Si la pertinence du projet a été questionnée en raison de sa consommation énergétique, les chiffres montrent que celle-ci est en réalité bien inférieure à la projection initiale.

144 293

USAGERS (+14,06 %)  
- PUBLIC : 80 562 (+26,20 %)  
- ASSOCIATIONS : 31 376 (+1,21 %)  
- SCOLAIRES : 28 391 (+5,24 %)  
- ESPACE DÉTENTE : 4 243 (+7,60%)  
- ANIMATIONS : 14 000

564 856 €  
RECETTES (+18,96%)

717 442 €  
DÉPENSES (+6,52%)

4,2 M€  
COÛT DU PROJET  
DONT 2,3 M€ DE SUBVENTION

20 000 €  
TRAVAUX ET MAINTENANCE

4 624 h  
OCCUPATION DES BASSINS



## ÉVÈNEMENTS PHARES

Animation Structure gonflable



Inauguration du bassin nordique 18 juin 2025



## THIERRY GOETZ

Directeur  
Service des Sports  
et de la Vie associative



*Chaque action dans la Vie associative en général et sportive en particulier menée aujourd'hui par chacun de nous, prépare une société plus solidaire demain.*



## Gymnases et dojo

En 2025, les équipements sportifs ont accueillis de nombreux événements, dont le 140<sup>e</sup> anniversaire de la Société de Gymnastique d'Erstein avec plus de 300 participants, de nombreux tournois et compétitions collectives et individuelles, ainsi que la Soirée des Associations de la Ville d'Erstein en septembre. Ces manifestations viennent compléter l'usage quotidien des équipements, qui restent accessibles aux 2 000 élèves et 25 associations tout au long de l'année.

Le concierge des gymnases a fait valoir ses droits à la retraite au cours de l'année ; un agent a été recruté pour assurer sa relève.

- Gymnase « Le 3 » à Erstein : 3 222 m<sup>2</sup> salle multisport, dojo, escalade
- Dojo à Benfeld : 1 500 m<sup>2</sup>, arts martiaux, gradin
- Gymnase Marguerite Yourcenar à Erstein : 1 000 m<sup>2</sup> multisports, gradins, 300 m<sup>2</sup> polyvalent, 800 m<sup>2</sup> gymnastique
- Gymnase Romain Rolland à Erstein : piste athlétisme 200 m, gymnase 1 000 m<sup>2</sup>

**43 405 €**

**RECETTES GLOBALES**  
(3 GYMNASES ET 1 DOJO)

**332 483 €**

**DE DÉPENSES**

**9 292**

**HEURES D'UTILISATION**

- 5 102 H SCOLAIRES

- 4 190 H ASSOCIATIONS

**2 000**

**ÉLÈVES PAR SEMAINE**

## Soutien à la vie associative

La 3CE accompagne les associations, véritables piliers du lien social et de la vie locale.

Son soutien financier contribue aux activités régulières, à l'équipement, à l'organisation d'événements et aux projets en faveur du développement durable, dans le but de renforcer le dynamisme associatif.



**+ 500**

**ASSOCIATIONS**

**142**

**DOSSIERS TRAITÉS**

**106 284 €**

**DE SUBVENTIONS**

- 23 000 € : ACTIVITÉS DES JEUNES

- 2 672 € : AIDES LOCATIONS CHAPITEAUX

- 48 300 € : VIE ASSOCIATIVE

- 13 723 € : ÉQUIPEMENT

- 11 559 € : INVESTISSEMENT

**SALLES SPORTIVES**

- 7 030 € : DÉVELOPPEMENT DURABLE

## JACKY WOLFARTH



Vice-Président en charge  
de la Vie associative, solidarités  
et accueil des gens du voyage  
Maire de Benfeld

*En 2025, la Communauté de Communes a continué à soutenir le riche tissu associatif du territoire, composé d'environ 500 associations diverses et variées. Ce dynamisme contribue à renforcer le lien social, l'engagement citoyen et la vitalité locale, au service de l'ensemble des habitants.*

**2 agents**



**17 élus**  
réunis lors des  
commissions  
Vie associative et  
Solidarités

## Solidarités

La 3CE, membre du GESCOD Grand Est, soutient des actions de coopération internationale.

**7 287 €**

**DE SUBVENTIONS**



# AGRICULTURE ET BIODIVERSITÉ

En 2025, la Communauté de Communes du Canton d'Erstein a poursuivi son engagement en faveur de la préservation des ressources naturelles et de la biodiversité. À travers des démarches partenariales, des études et des actions de sensibilisation, la Collectivité s'est mobilisée pour la préservation et la restauration de la biodiversité ainsi que pour la promotion d'une alimentation durable. L'accompagnement des communes et des habitants face aux enjeux climatiques demeure une priorité majeure de la Collectivité.

DENIS SCHULTZ



Vice-Président en charge de l'Environnement, de la GEMAPI et de la SDEA  
Maire de Sand

*En 2025, la Communauté de Communes a poursuivi ses actions pour préserver les ressources naturelles, restaurer la biodiversité et accompagner les communes et habitants face aux enjeux climatiques. Par des partenariats, des études et des initiatives de sensibilisation, la collectivité renforce son rôle d'acteur engagé pour un territoire durable, équilibré et résilient.*



**2 agents**  
répartis dans les structures

**31 élus**  
réunis lors des commissions  
Cadre de vie et  
Développement durable

## AGRICULTURE ET ALIMENTATION

### Le Projet Alimentaire Territorial

Dans le cadre du Projet Alimentaire Territorial (PAT) Alsace Centrale, la 3CE participe activement aux réflexions portant sur les enjeux d'installation-transmission des exploitations agricoles ainsi que sur les réflexions liées à la restauration collective.

Un guide dédié à l'installation-transmission à destination des agriculteurs du territoire d'Alsace Centrale a été réalisé par le PETR Alsace Centrale

De plus, la projection de 15 films a été organisée sur le territoire du PETR AC et de la 3CE, dans le cadre du « festival ALIMENTERRE ».

Sur le territoire de la 3CE, trois films ont été diffusés et ont réunis environ 60 personnes à Erstein et Benfeld.



**1 GUIDE**  
INSTALLATION - TRANSMISSION

**3 FILMS**  
LORS DU FESTIVAL ALIMENTERRE



### Eau

La Communauté de Communes multiplie les échanges avec le SDEA pour assurer un service public performant de l'Eau. Les élus participent activement aux commissions locales du SDEA pour assurer la production, le traitement, la distribution d'eau potable, la collecte, le transport, le traitement des eaux usées et pluviales ou encore la gestion des eaux pluviales urbaines.



*En 2025, nous intensifions les actions concrètes sur le territoire en fédérant les partenaires locaux afin de mettre en œuvre les actions de la Trame Verte et Bleue, et en recrutant un chargé de projet biodiversité pour renforcer l'accompagnement et le conseil auprès des habitants et des communes.*

## BIODIVERSITÉ

### Espaces verts et nature en ville

La Communauté de Communes du Canton d'Erstein a recruté en 2025 un chargé de projet biodiversité et nature en ville pour accompagner les communes dans la gestion de leurs espaces verts intégrant les enjeux de biodiversité.

Plusieurs missions sont lancées :

#### Connaissance du Patrimoine Vert et Planification

Inventaire des espaces verts du territoire - Lancement de l'état des lieux de l'ensemble de nos espaces verts intercommunaux (typologie, superficie, usage, entretien).

#### Harmonisation des Pratiques d'Entretien

Lancement d'une réflexion sur l'harmonisation de l'entretien (fauchage) des pistes cyclables intercommunales.

#### Accompagnement / conseils techniques aux Communes

Réalisation de visites et d'échanges réguliers avec les services techniques des communes membres pour les accompagner dans leurs projets, la gestion et l'entretien de leurs espaces verts.

#### Gestion des espèces exotiques envahissantes

Mise en place d'un plan d'actions pour lutter contre le frelon à pattes jaunes en partenariat avec l'Amicale des Apiculteurs de Benfeld et Environs. La collectivité participe au financement des pièges pour les communes.



### Trame Verte et Bleue

Le diagnostic Trame Verte et Bleue (TVB) a été finalisé début 2025 par les bureaux d'études Biotope et Acteon Environnement. À la suite de ce travail, la 3CE a sollicité la Ligue pour la Protection des Oiseaux (LPO) pour assurer l'animation de la co-construction du plan d'actions, en partenariat avec les acteurs du territoire : les 28 communes, l'Association d'étude et de protection des Amphibiens et Reptiles d'Alsace BUFO, l'Office National des Forêts (ONF), le SDEA, la Chambre d'Agriculture du Bas-Rhin, la Fédération de chasse du Bas-Rhin, le Groupe d'Étude et de Protection des Mammifères d'Alsace (GEPMA), le Conservatoire des Espaces Naturels d'Alsace et la Maison de la Nature du Ried.

Un dossier de candidature a été déposé en septembre 2025 dans le cadre de l'appel à projets TVB Grand Est afin de financer ces actions.

Dix-huit actions sont programmées pour une mise en œuvre entre début 2026 et fin 2028. Parmi celles-ci figurent notamment la création et la restauration de mares, la plantation de haies, la réalisation d'une étude sur la diversification des lisières forestières publiques, ainsi que la restauration de ripisylves\*.

*\*Ensemble des formations boisées (arbres, arbustes, buissons) qui se trouvent aux abords d'un cours d'eau.*

**1**  
APPEL À PROJET TVB  
DE LA RÉGION GRAND EST

**18**  
ACTIONS PROGRAMMÉES

**12**  
PORTEURS D'ACTIONS

**537 000 €**  
MONTANT GLOBAL  
DU PROJET



Mare de Rhinau

# 12 PLAN CLIMAT, ÉNERGIES ET MOBILITÉS

En 2025, la Communauté de Communes du Canton d'Erstein met en œuvre le Plan Climat, véritable fil conducteur de la transition écologique sur le territoire. Les actions sont nombreuses et diversifiées pour accompagner les communes, les acteurs et les habitants du territoire vers des pratiques plus durables.

## PLAN CLIMAT

### Climat et transition énergétique

Pour atteindre les objectifs, le Plan Climat de la 3CE s'articule autour de plusieurs sous-axes, déclinés en plans d'actions opérationnels. Ceux-ci couvrent différentes thématiques, telles que le Plan de Mobilité Simplifié, le plan d'action Trame Verte et Bleue, le Projet Alimentaire Territorial, le Schéma Directeur des Énergies ou encore le Plan Local des Déchets Ménagers et Assimilés (PLPDMA).



Le PCAET, approuvé en mars 2024, définit la stratégie climat de la collectivité. Il s'articule autour de 13 axes stratégiques déclinés en 35 actions opérationnelles.

Plusieurs plans d'actions opérationnels participant à l'atteinte des objectifs du PCAET ont déjà été adoptés ou sont en construction :

- le Programme Local de l'Habitat Intercommunal (PLHi),
- le Plan de Mobilité Simplifié (PDMS),
- le Programme Local de Prévention des Déchets Ménagers et Assimilés (PLPDMA),
- le plan d'actions Trame Verte et Bleue,
- le Schéma Directeur des Énergie,
- le plan d'actions Economie Ciruclaire...

Le PCAET constitue ainsi la feuille de route de la collectivité pour la mise en œuvre des actions présentées dans le rapport d'activités.

MARIANNE HORNÝ-GONIER



Vice-Présidente en charge des Transports, des Énergies et des Mobilités  
Maire de Rhinau

*En 2025, la Communauté de Communes a poursuivi son travail structuré sur la mobilité douce, afin de proposer des solutions adaptées aux besoins du territoire. Le développement des pistes cyclables, la poursuite de l'offre de covoiturage, la promotion de pratiques respectueuses de l'environnement, par exemple, illustrent l'engagement de la collectivité pour des mobilités plus durables, accessibles et partagées.*

2 agents



23 élus réunis lors des commissions Mobilités et Énergies

-26 %

DE GAZ À EFFET DE SERRE

ANNÉE DE RÉFÉRENCE : 1990

(OBJECTIF À 2030 : -48,7 %)

-13 %

DE CONSOMMATION D'ÉNERGIE

ANNÉE DE RÉFÉRENCE : 2012

(OBJECTIF À 2030 : -23,5%)

## CONTRAT D'OBJECTIF TERRITORIAL

Mis en place en janvier 2022 avec l'Agence de l'Environnement et de la Maîtrise de l'Énergie (ADEME), 2025 est la dernière année du Contrat d'Objectif Territorial (COT).

Pour la Collectivité, ce contrat représente une opportunité majeure pour :

- Renforcer la mise en œuvre de sa politique climat, air, énergie
- Favoriser une approche transversale entre élus et services
- Définir un projet de territoire intégrant les différentes thématiques
- Optimiser la coordination interne et entre élus

La 3CE avait pour objectifs fixé par l'ADEME de progresser de +12% dans les référentiels Climat Air Énergie et Economie Circulaire. Cette progression se matérialise par la mise en œuvre d'actions en lien avec les transitions sur le territoire.

Grâce à l'atteinte des objectifs, la Collectivité a obtenu 350 000 € de subvention ADEME, avec en 4 ans un score de 37,6 % en Climat Air Énergie (+21,6 pts) et de 23,6 % en Économie circulaire (+14,3 pts).

Directrice  
Aménagement, Transition  
et Développement durable



La clôture du Contrat d'Objectif Territorial (COT) permet de dresser un bilan positif, salué par les services de l'État, et notamment par l'ADEME. Les avancées constatées sur les référentiels Climat-Air-Énergie et Économie circulaire témoignent de l'engagement et du travail conséquent mené par les équipes au cours des 18 derniers mois pour déployer des actions concrètes en faveur de la résilience de notre territoire.

## ÉNERGIE

### Accompagnement « Conseiller en Énergie Partagée »

La 3CE a renouvelé son partenariat avec Alter Alsace Énergies afin d'accompagner les communes dans l'amélioration de la performance énergétique des bâtiments publics. En 2025, 24 études de rénovation globale des bâtiments ont été réalisées. Pour la 3CE, le gymnase Romain Rolland à Erstein a fait l'objet d'une analyse portant sur les économies d'énergie potentielles, les investissements nécessaires et les aides financières mobilisables.

**24 BÂTIMENTS PUBLICS  
ÉTUDIÉS**  
AVEC ALTER ALSACE ÉNERGIES



### Photovoltaïque en autoconsommation collective (ACC)

**50 % DE FINANCEMENT PAR LA 3CE  
POUR LES ÉTUDES PHOTOVOLTAÏQUES**



La 3CE prend en charge 50 % du coût des études « flash » visant à initier une réflexion sur le développement de projets photovoltaïques en autoconsommation collective. En 2025, les communes de Sand, Friesenheim et Gerstheim ont bénéficié de ce dispositif de soutien.

À la suite d'une étude réalisée pour le compte de la 3CE, un projet est envisagé sur le site de la Maison Intercommunale des Services. La pré-étude menée par Alter Alsace Energies a permis d'esquisser un projet d'installation de panneaux photovoltaïques d'une puissance de 100 kWc, qui permettrait de couvrir les besoins de consommation de 11 bâtiments intercommunaux situés dans un rayon de 10 km.

### Réalisation du Schéma Directeur des Énergies

En juillet 2025, la Collectivité a lancé l'élaboration de son Schéma Directeur des Énergies, pour une durée d'un an, en partenariat avec le bureau d'études BL Évolution.

Cette démarche vise à accélérer les économies d'énergie et à assurer un développement cohérent et concerté des énergies renouvelables et de récupération, à court, moyen et long terme, à l'échelle de la Communauté de Communes. Elle doit aboutir à un plan d'actions opérationnel, identifiant les sites prioritaires et les leviers d'action nécessaires à l'atteinte des objectifs nationaux, régionaux et locaux en matière d'énergie.

Les analyses et les actions seront territorialisées à l'échelle communale, afin de permettre aux 28 communes de s'approprier la démarche et de mettre en œuvre des actions concrètes.

Consommation énergétique par type d'énergie - 2023



Plusieurs temps de concertation ont déjà eu lieu, incluant un webinaire grand public le 9 décembre, des réunions Comité de Pilotage / Comité Technique, et un atelier stratégique le 10 décembre réunissant élus, entreprises, gestionnaires de réseaux, distributeurs d'énergie, associations et syndicats.

**WEBINAIRE\***  
Co-construire la stratégie  
énergétique du Canton d'Erstein

La transition énergétique est un enjeu clé, mais comment la mener concrètement sur le territoire ?

**9 déc. 2025**  
18h > 19h30

GRATUIT  
POUR TOUS

INSCRIPTION  
AU PRÉALABLE

**AU PROGRAMME**

- Pourquoi la transition énergétique est-elle un enjeu majeur ? Quels sont les enjeux territoriaux ?
- Quelle est la situation actuelle du Canton d'Erstein ? Quelles actions sont envisagées pour atteindre les objectifs climatiques et énergétiques ?
- Quel rôle jouent les acteurs locaux ?
- Comment financer la transition énergétique ?
- Quels sont les leviers d'action pour accélérer la transition énergétique ?

\* Webinaire animé par le cabinet de conseil en transition écologique - BL Évolution

## MOBILITÉS

### Aménagements cyclables

Qu'ils soient empruntés pour le tourisme, les loisirs ou pour des déplacements utilitaires, les aménagements cyclables constituent un atout essentiel pour sécuriser les déplacements entre les communes et offrir une alternative aux déplacements motorisés.

Le projet de la **piste cyclable entre Uttenheim et Westhouse** a été réalisé au bord de la RD213.

Sur le projet de la **piste cyclable Nordhouse-Canal**, les acquisitions foncières menées par la commune de Nordhouse ont permis de lancer les démarches administratives des marchés de travaux. La réalisation de ce projet est prévue au courant du premier semestre 2026.

Sur le projet de la **piste cyclable Gerstheim-Obenheim-Daubensand**, le premier tronçon Gerstheim-Obenheim a été réalisé en 2024 et des avancées ont été obtenues sur le deuxième tronçon Obenheim-Daubensand, dont la réalisation est espérée pour fin 2026-début 2027.

La CeA, en partenariat avec la 3CE et la ville d'Erstein a engagé en juillet 2025, un projet d'itinéraire modes doux (piétons/cycles) afin de sécuriser l'accessibilité de la gare d'Erstein depuis le centre-ville. La livraison de cette infrastructure est prévue pour septembre 2026.

Ce projet, d'un montant global de 4 800 000 € HT, est financé à hauteur de 259 400 € HT par la 3CE.

**+ 90 KM**

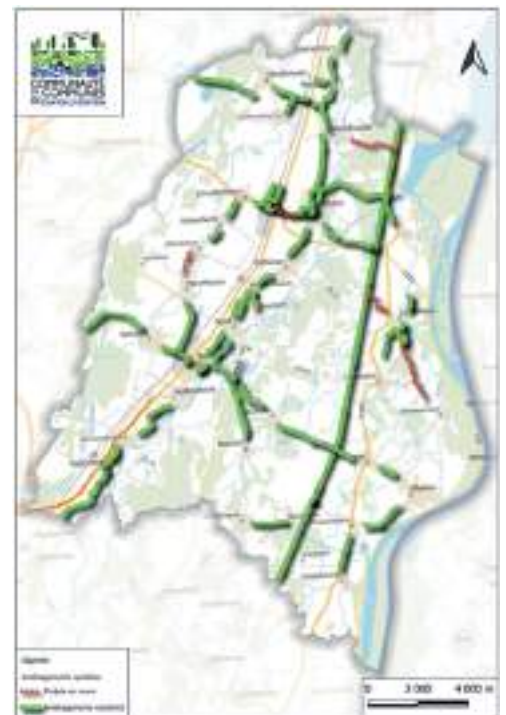
**D'AMÉNAGEMENTS CYCLABLES**

**268 000 €**

**TRONÇON UTTENHEIM - WESTHOUSE**

**2 073 600 €**

**COÛT PRÉVISIONNEL DES TRONÇONS INSCRITS AU SCHÉMA DIRECTEUR D'AMÉNAGEMENT CYCLABLES 3CE**



### Ligne de bus transfrontalière Erstein-Lahr

La ligne de bus qui dessert Erstein, Gerstheim et de nombreuses entreprises du secteur de Lahr est en fonction depuis le 1<sup>er</sup> avril 2017. Initialement cofinancé par l'Eurodistrict, le Land du Bade-Württemberg, la Région, la CeA et la 3CE, ce service est organisé par la Région Grand-Est depuis septembre 2020. Elle assure 6 allers-retours par jour et transporte 1 700 passagers par mois.

### Plan de Mobilité Simplifié (PDMS)

En 2025, la Communauté de Communes du Canton d'Erstein continue de mettre en œuvre le Plan de Mobilité Simplifié, véritable fil conducteur de la stratégie mobilité sur le territoire.

La phase opérationnelle de ces actions passe par la mise en place d'un nouvel impôt, le Versement Mobilité. La Commission réunie de la 3CE du 21 mai 2025 propose de mettre en place le Versement Mobilité à partir du 1<sup>er</sup> janvier 2027.

## Transport À la Demande (TAD)

Le service TAD continue de faciliter les déplacements des habitants (personnes âgées, à mobilité réduite, demandeurs d'emploi ou bénéficiaires de minima sociaux). Le service fonctionne du lundi au samedi et assure le transport gratuit vers le marché hebdomadaire d'Erstein.

Ce service connaît une progression continue avec une augmentation annuelle de l'ordre d'une centaine d'inscriptions par an.

**2025 :**

**+ 900**  
UTILISATEURS

**4 200**  
COURSES

**120 000 €**  
COÛT ANNUEL

**3 € / TRAJET**

## Parcs de stationnement des gares

Sous convention avec la Région Grand Est, Autorité Organisatrice des Transports, la 3CE assure la gestion des parkings des gares d'Erstein et de Limersheim.

Deux stations vélos Fluo en gare de Benfeld et d'Erstein ont été inaugurés. Ils permettent aux usagers de la carte Fluo, de bénéficier d'un vélo électrique en libre-service au tarif de 3 € pour 14h consécutives (6 € pour les usagers sans titre Fluo).

En outre, la Région Grand Est a délibéré un budget de 230 000 € pour la rénovation du parking Silo d'Erstein et ainsi résoudre divers désordres techniques du bâtiment.

**35 000 €**  
COÛT ANNUEL DE GESTION

**2 STATIONS VÉLOS FLUO**  
GARES BENFELD ET ERSTEIN

**230 000 €**  
RÉNOVATION PARKING SILO  
ERSTEIN



## Giratoire RD 1083 et la liaison RD 829

Les premiers travaux (dévoisement des réseaux et fouilles archéologiques) ont débuté en 2025. Le projet a pour objectif de permettre un accès direct à partir de la RD1083 à la zone d'activité des Nations de Benfeld-Sand.

Ce giratoire va également permettre de relier la RD1083 à la RD 829 entre les communes de Benfeld et Sand, par la création d'un nouveau barreau routier et un giratoire, accompagné d'une piste cyclable qui passera sous la RD1083.

Le début des travaux est prévu en janvier 2026 et sa mise en service en septembre 2027.

**1 858 152,70 € HT**  
FINANCÉ PAR LA 3CE  
(MONTANT GLOBAL DU PROJET  
2 322 690,88 € HT)





## Défis et sensibilisation à la mobilité durable

**"J'Y VAIS !"**

**1 678 000 KM**

**PARCOURUS EN MODES ALTERNATIFS**

**277**

**TONNES DE CO<sub>2</sub> ÉVITÉES**



### Défi « J'y vais ! » mai 2025

Ce défi écomobile a pour objectif de modifier les habitudes pour des modes de déplacement durables, en testant ou en utilisant des alternatives à la voiture individuelle pour les déplacements domicile-travail : marche, vélo, trottinette, transports en commun, covoiturage.

Ce défi a permis d'économiser le rejet de 277 tonnes de CO<sub>2</sub> grâce à 1 678 000 km réalisés en modes alternatifs à la voiture individuelle à l'échelle du Grand Est ! Et à l'échelle du territoire de la 3CE, ce sont 11 écoles primaires, 1 collège, 1 lycée et 6 structures professionnelles qui ont participé. Le collège de Rhinau et le lycée professionnel agricole d'Erstein ont remporté leur catégorie à l'échelle du Grand-Est !



Remise des prix à la MIS

### « Ville en Selle »

Campagne de Climate Alliance, réseau de villes européennes qui vise à trouver des réponses au niveau local face au changement climatique. Ce challenge 100% vélo axé sur la mobilité durable, l'activité sportive, la protection du climat et l'esprit d'équipe, s'est déroulé en Alsace Centrale du 28 juin au 18 juillet 2025. L'objectif est de rouler le plus possible à vélo en équipe pendant trois semaines, que ce soit pour se rendre au travail, à l'école, pour faire ses courses ou pour les loisirs. Le challenge a été ouvert à tous les habitants du territoire du PETR Sélestat-Alsace-Centrale et de la Communauté de Communes du Canton d'Erstein.

Cette édition 2025 a eu lieu en même temps que celle des partenaires côté allemand du Landkreis Emmendingen.

Ce challenge est un exemple fructueux de coopération transfrontalière. Une randonnée cycliste franco-allemande commune s'est déroulée le samedi 5 juillet 2025, de Marckolsheim à Schoenau, à la découverte de la nouvelle voie TULLA et portait sur le thème « Le futur du Vélo, le Vélo du futur ».

Cette action transfrontalière permet à la fois d'inciter à la découverte de nouveaux territoires de part et d'autre du Rhin, à la pratique du vélo sur des aménagements cyclables variés, et à la sensibilisation de l'impact de nos modes de transports quotidiens sur le climat et la baisse des émissions de gaz à effet de serre.



## Service public de covoiturage « Kòmm mit ! » de la 3CE

Le 26 septembre 2024, la Communauté de Communes du Canton d'Erstein a lancé une offre de covoiturage domicile-travail « Kòmm mit ! », en partenariat avec Karos.

Un trajet moyen d'un passager est de 23 km, 38 % des covoitureurs actifs font plus de 10 trajets/mois. Le service a permis d'éviter 210 000 km d'autosolisme et le rejet de 26,5 tonnes de CO<sub>2</sub>. En moyenne, un covoitureur économise 60€/mois sur ces trajets.

La Communauté de Communes du Canton d'Erstein participe à hauteur d'1 euro par voyage et par passager pour 2 trajets maximum par jour jusqu'à 30 km (les trajets jusqu'à 80 km sont éligibles).

**1 € / TRAJET**  
(PAR PASSAGER)

**1 000 TRAJETS COVOITURÉS**  
PAR MOIS

**150 UTILISATEURS**



## ÉCONOMIE CIRCULAIRE

En juin 2025, un atelier consacré à la restitution du diagnostic et à l'élaboration du plan d'action a été organisé. Cet événement a rassemblé une trentaine d'élus, de représentants associatifs et de partenaires locaux.

Le travail sera poursuivi en 2026 afin d'acter un plan d'action économie circulaire pour le territoire.

## FORMATIONS

### Plan de formation « transitions »

Dans le cadre du Plan Climat Air Énergie Territorial (PCAET) et du Contrat d'Objectif Territorial (COT), la 3CE poursuit son engagement en matière de formation des agents sur les thématiques environnementales et les enjeux de transition.

En 2025, un bilan des actions de formation a été réalisé : 21 formations en lien avec les transitions ont été suivies par des agents. Parmi celles-ci, une formation intra destinée à l'ensemble des services de la 3CE, portant sur l'intégration des enjeux d'économie circulaire dans les achats publics, a permis de former 16 agents.

Par ailleurs, un atelier de création d'objets en réemploi a été animé lors de la journée annuelle Enfance / Petite Enfance.

**21**  
FORMATIONS

**16 AGENTS FORMÉS**



### Animations

En 2025, la 3CE a accordé une subvention de 3 000 € à la Maison de la Nature pour la mise en œuvre d'animations sur les transitions sur le territoire. 5 animations ont été organisées au sein de la 3CE et ont rassemblé 85 participants :

- Stammtisch « Rêvons notre jardin »
- Atelier « Cuisine des restes »
- Découverte de la filière chanvre
- Fabrication d'un cuiseur à bois
- « Interview d'une légumineuse »

# HABITAT ET DÉCHETS MÉNAGERS

Le cadre de vie des habitants constitue un enjeu majeur pour la Collectivité, comme en témoignent les actions engagées en faveur du développement de l'habitat et de la réduction des déchets ménagers.

AMANDINE MEYER

Directrice Aménagement, Transition et Développement durable

*L'accompagnement des habitants demeure une priorité en 2025. Malgré un contexte national peu favorable au déploiement des rénovations énergétiques, la Collectivité a poursuivi ses actions afin de proposer des conseils de qualité aux habitants. En matière de déchets ménagers, l'année 2025 a été marquée par l'achèvement des travaux de la déchèterie d'Erstein et par le renforcement des actions en faveur de la réduction des déchets.*



LAURENT JEHL



Vice-Président en charge des Déchets, de la Communication, de l'Habitat et du Haut-Débit Maire de Matzenheim

*Pour rester au plus proche du quotidien des habitants, la Collectivité a poursuivi ses actions pour accompagner les projets de rénovation énergétique et favoriser le tri et la réduction des déchets. Ces missions, essentielles pour le bien-être et la qualité de vie sur le territoire, reflètent l'engagement de la Collectivité à allier pratiques durables et services de proximité, dans un objectif de responsabilité partagée et de développement durable.*

7 agents



31 élus réunis lors de la commission Cadre de Vie et Développement Durable

## HABITAT

### Espace Conseil France Rénov'

Ce service de proximité pour la transition énergétique accompagne gratuitement les habitants dans leurs projets de rénovation énergétique. Depuis le 1<sup>er</sup> janvier 2025, la Communauté de Communes du Canton d'Erstein et la Collectivité européenne d'Alsace ont mis en œuvre un Pacte territorial pour la période 2025-2029.

Ce dispositif succède au Service d'Accompagnement pour la Rénovation Énergétique (SARE), déployé depuis 2020. Le Pacte territorial vise à coordonner les missions des Espaces France Rénov' sur l'ensemble du territoire de la Collectivité européenne d'Alsace, hors Eurométropole de Strasbourg (EMS) et Mulhouse Alsace Agglomération (m2A).

Le Pacte Territorial vise à offrir un service public accessible à tous, avec un conseil et un accompagnement adaptés aux dynamiques locales et aux projets de rénovation des ménages sur l'ensemble du département. Il cherche également à garantir une offre homogène et un déploiement territorial cohérent, en articulant un réseau d'acteurs pour répondre efficacement aux spécificités locales.

#### PRINCIPALES ACTIONS 2025

- **Conseil renforcé** : visites à domicile et études thermiques
- **Sensibilisation du public** : stands sur salons (Habitat Déco, Parfum de Printemps, Strasbourg...), articles dans les bulletins municipaux, réunions publiques, balades thermiques dans 6 communes
- **Déploiement d'outils de communication** : flyers en mairies, agences immobilières et offices notariaux, posts sur réseaux sociaux



546

MÉNAGES ACCOMPAGNÉS  
(SOIT +45 % PAR RAPPORT À 2023)

160 RENDEZ-VOUS

22 DOSSIERS SUBVENTIONS FONDS  
DE SAUVEGARDE DU BÂTI ANCIEN

### Conférence intercommunale du logement

Dans le cadre de la Conférence Intercommunale de Logement, en 2025, la Collectivité a réalisé sa convention intercommunale d'attribution. C'est un document-cadre conclu entre les collectivités et les acteurs du logement social.

Cette convention fixe les objectifs, les règles et les engagements partagés pour l'attribution des logements sociaux sur un territoire intercommunal. Son objectif est de favoriser une répartition équilibrée des ménages, la mixité sociale et l'accès au logement des publics prioritaires.

## DÉCHETS MÉNAGERS

La gestion des déchets ménagers s'exerce sur le territoire selon deux organisations héritées des anciennes intercommunalités :

- Secteur Pays d'Erstein : collecte et traitement assurés en régie directe, avec appui de prestataires privés.
- Secteurs Benfeld et Rhin : compétence confiée au SMICTOM d'Alsace Centrale.

**SECTEUR PAYS D'ERSTEIN** Communes : Bolsenheim - Erstein - Hindisheim - Hipsheim - Ichtratzheim Limersheim - Nordhouse - Osthouse - Schaeffersheim - Uttenheim

### Un service qui fait ses preuves !

Le service a évolué au cours des dernières années pour mettre en place, en 2024, une redevance incitative partiellement basée sur la levée des bacs. L'objectif est de renforcer les gestes de tri afin de mieux maîtriser les coûts et d'optimiser le traitement des déchets.

Les tonnages collectés sont parlants :

- + 60 tonnes de biodéchets
- + 26 tonnes d'emballages plastiques et métalliques
- 95,3 tonnes de déchets ménagers (poubelle grise)

#### ÉVÈNEMENTS 2025

- **Déchèterie** : Travaux de réfection des bas de quai, installation de panneaux d'information, mise en place d'éléments de sécurité et de signalisation
- **Communication** : Animations scolaires et périscolaires sur la thématique du tri, affiches et posts sur nos réseaux sociaux
- **Plan Local de Prévention des Déchets Ménagers et Assimilés (PLPDMA)** : Enquête en déchèterie sur les déchets verts, animations de sensibilisation au jardinage naturel et à l'évitement des déchets verts
- **Tri** : Poursuite de la mise à jour des sites de collecte en apport volontaire

**SECTEUR BENFELD ET RHIN** SMICTOM Alsace Centrale



### Vers moins de déchets

Élaboration du 4<sup>e</sup> Programme Local de Prévention des Déchets Ménagers et Assimilés (PLPDMA) qui a été voté le 3 décembre 2025. Ce nouveau programme couvre la période 2026>2032. Il fixe un objectif de réduction supplémentaire de 52 kg de déchets par habitant, confirmant l'engagement du territoire en faveur de la prévention.

Les performances du service déchets restent stables en 2025.

#### ÉVÈNEMENTS 2025

- **Animations nombreuses** tout au long de l'année
- **Activité soutenue des 8 déchèteries** avec un travail renforcé sur la sécurité des sites, la maîtrise des apports et la qualité des flux
- **Collecte des emballages et papiers** : le taux d'erreurs de tri reste proche des 10%

AU TOTAL 100 % DES DÉCHETS COLLECTÉS SONT VALORISÉS, SOIT PAR LE RECYCLAGE, SOIT PAR LA VALORISATION ORGANIQUE OU ÉNERGÉTIQUE.



**144 KG/HABITANT**  
DÉCHETS MÉNAGERS COLLECTÉS

**102 KG/HABITANT**  
DES RECYCLABLES COLLECTÉS

**23,8 KG/HABITANT**  
DE BIODÉCHETS

**268 KG/HABITANT**  
EN DÉCHÈTERIE

**537,5 KG/HABITANT**  
DE DÉCHETS PRODUITS =  
BAISSE DE 4% PAR RAPPORT  
À 2024

**101 KG/HABITANT**  
DÉCHETS MÉNAGERS COLLECTÉS

**101 KG/HABITANT**  
DES RECYCLABLES COLLECTÉS

**34 KG/HABITANT**  
DE BIODÉCHETS

**238 KG/HABITANT**  
EN DÉCHÈTERIE

**474 KG/HABITANT**  
DE DÉCHETS PRODUITS

# 14 DÉVELOPPEMENT ÉCONOMIQUE

Poursuivre le développement économique est un défi majeur pour notre territoire. En soutenant les entreprises, en favorisant l'implantation de nouvelles activités et en accompagnant l'innovation, la Communauté de Communes contribue à dynamiser l'économie locale. L'objectif est clair : renforcer le rayonnement du territoire tout en préservant son identité et son cadre de vie.

## Label Commerçants d'Alsace : valoriser et aider au rayonnement du commerce local

Depuis 2017, la Communauté de Communes accompagne les commerçants du territoire en s'inscrivant au Label Commerçants d'Alsace initiée par la Chambre de Commerce et d'Industrie Alsace Eurométropole et l'ADIRA. L'objectif de ce dispositif est de valoriser l'exigence que se fixent les commerces pour garantir une expérience client exemplaire.

Pour cette édition 2025 ce ne sont pas moins de 24 professionnels du commerce et de l'artisanat qui ont été récompensés pour leur contribution au rayonnement de notre territoire. La force de notre territoire réside dans le fait que, parmi les 24 commerces recensés, pas moins de onze communes étaient représentées.

## Subventionnement aux associations de commerçants

La Communauté de Communes a accompagné l'Union des Commerçants et Artisans de Benfeld dans la réalisation de sa 3<sup>e</sup> édition du Salon des Commerçants et Artisans via l'accordement d'une subvention à hauteur de 2 000 €.

Ce type d'action permet de fédérer, renforcer les liens entre adhérents et susciter de nouvelles adhésions, au bénéfice de l'activité économique locale.

## Forum Emploi : là où les talents rencontrent les opportunités

L'année 2025 est celle de la confirmation du Forum Emploi du Canton d'Erstein. L'événement, co-organisé avec les services de France Travail, des Missions Locales de Sélestat et de Strasbourg Eurométropole, de Cap Emploi, de la Région Grand Est et de la Ville d'Erstein, a été couronné d'un véritable succès.

L'objectif d'un tel évènement à l'échelle du territoire est de permettre la rencontre entre les demandeurs d'emploi et les entreprises du territoire.

JEAN-PIERRE ISSENHUTH



Vice-Président en charge de l'économie et des Zones d'Activités  
Maire d'Uttenheim

*La Communauté de Communes a poursuivi son action pour développer l'économie locale et soutenir les entreprises du territoire. Cette année a été marquée par le lancement du réseau des artisans et industriels, une initiative visant à renforcer la coopération, partager les bonnes pratiques et favoriser l'attractivité et la dynamique économique de notre territoire.*

1 agent



16 élus réunis lors de la commission Emploi et Développement économique

24

PROFESSIONNELS DU COMMERCE ET DE L'ARTISANAT RÉCOMPENSÉS



Cérémonie du Label Commerçants d'Alsace le 8 décembre 2025 à la Maison Intercommunale des Services



350 DEMANDEURS D'EMPLOI ACCUEILLIS

+ 30 STANDS

Directrice Aménagement, Transition et Développement durable

*L'année 2025 est marquée par la création du réseau des artisans et industriels du Canton d'Erstein. La collectivité a à cœur de soutenir les entreprises locales afin de renforcer l'attractivité du territoire.*



Réunion de lancement le 26 juin 2025

## Lancement du Réseau des Artisans et Industriels du Canton d'Erstein

L'année 2025 a été marquée par le lancement du Réseau des Artisans et Industriels du Canton d'Erstein. L'objectif du réseau est clair ; faciliter les échanges et interactions entre acteurs du monde économique mais également développer des synergies concrètes au profit du développement de tous.

Au cours de l'année, deux rencontres ont été organisées autour de thématiques variées, chacune enrichie par l'intervention d'un conférencier chargé d'animer les échanges et d'ouvrir de nouvelles perspectives de réflexion sur les sujets en lien avec le monde économique que nous avons explorés.

L'enjeu est d'assurer la pérennité du réseau et de renforcer la dynamique d'actions et de rencontres, afin de soutenir les entreprises et acteurs du territoire dans une démarche de développement concerté, résolument ancrée sur le territoire et ses mutations.



Création d'une page LinkedIn

## Commercialisation des zones d'activités

Depuis 2017, la Communauté de Communes compte six zones d'activités à vocation économique :

- Parc d'Activités du Pays d'Erstein – Erstein
- Parc d'Activités des Nations – Benfeld / Sand
- Zone industrielle d'Erstein / Krafft – Erstein
- Zone artisanale Le Ried – Gerstheim
- Zone artisanale La Kaltau – Hindisheim
- Zone artisanale Gaenshecklen – Rhinau

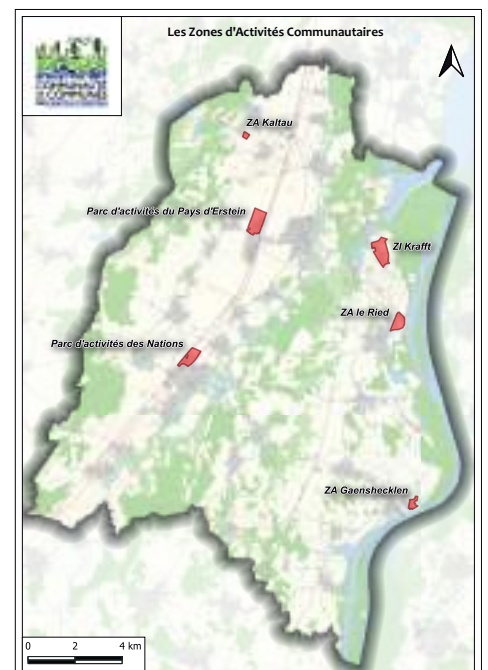
La richesse et la diversité des zones permettent l'implantation de tous types d'entreprises et répondent à des besoins fonciers de développement des entreprises locales et exogènes. C'est pourquoi il a été souhaité de développer certaines zones autour d'activités économiques spécifiques, comme en témoigne notamment le Parc d'Activités du Pays d'Erstein, spécialisé dans les activités industrielles.

Durant l'année 2025, ce n'est pas moins d'une trentaine d'entreprises qui ont pris l'attache de nos services pour soumettre leur souhait d'acquérir un foncier économique pour le développement de leur société. Parmi celles-ci, une quinzaine ont été rencontrées en présence du Vice-Président en charge de l'Économie et de l'Emploi, Monsieur Jean-Pierre Issenhuth.

L'année 2025, a vu plusieurs sociétés devenir propriétaires au sein d'une de nos 6 zones d'activités économiques. Au total, ce n'est pas moins de 0,71 hectare de foncier économique qui ont été vendu pour un total de 360 128€ HT.

**0,71 HECTARE DE FONCIER VENDU**

**360 128 € HT DE RECETTE**



# 15 TOURISME

En 2025, le territoire a connu une forte dynamique touristique, avec une fréquentation estivale en hausse, contrairement aux tendances nationales. L'attractivité du Grand Ried repose sur son offre de nature et de loisirs, le développement des activités de plein air et la valorisation du patrimoine, notamment grâce à de nouveaux panneaux d'interprétation à Hindisheim et Matzenheim. La fréquentation des itinéraires cyclables, en particulier l'EuroVelo 15, confirme son positionnement en destination de tourisme doux. Enfin, le secteur de l'hébergement s'est renforcé, avec davantage d'hébergeurs et une mobilisation accrue des acteurs locaux.

JULIEN KOEGLER



Vice-Président en charge du Tourisme et de la Culture  
Maire de Gerstheim

*L'année 2025 a été marquée par des avancées significatives pour Grand Ried Tourisme. La mise en place d'un comité de pilotage avec la Communauté de Communes du Canton d'Erstein et la Communauté de Communes de la Région de Marckolsheim a permis de consolider notre gouvernance et d'affirmer une vision commune pour le développement touristique de notre territoire.*



## Une mission au service de tous

L'Office de Tourisme du Grand Ried, structure associative rayonnant sur deux intercommunalités (3CE et Ried de Marckolsheim), assure un rôle essentiel :

- informer et accueillir les publics,
- coordonner les acteurs du tourisme local,
- promouvoir les atouts du territoire en France comme à l'étranger,
- concevoir des circuits vélo et randonnées thématiques,
- valoriser une offre accessible à tous (labels Qualité Tourisme, Tourisme et Handicap, Accueil Vélo),
- développer des actions innovantes (cafés numériques, accueil de blogueurs et influenceurs, location de vélos, événements « vélos gourmands »).

Grâce à ces initiatives, le Grand Ried s'affirme comme une destination durable et conviviale, où le tourisme se vit au rythme de la nature et des rencontres.

**10 300 VISITEURS ACCUEILLIS**

**4 BUREAUX D'ACCUEIL**

BENFELD, ERSTEIN, MARCKOLSHEIM, RHINAU

**8 PROFESSIONNELS**

DÉDIÉS AU SERVICE DES VISITEURS

**17**

CIRCUITS VÉLO ET RANDONNÉES

**1 LABEL NATIONAL**

QUALITÉ TOURISME ET  
TOURISME ET HANDICAP

**100 %**

DES BUREAUX LABELLISÉS ACCUEIL VÉLO

## Un partenariat renforcé

Pour soutenir cette dynamique, la Communauté de Communes du Canton d'Erstein a réaffirmé en 2025 son engagement auprès de l'Office de Tourisme.

La contribution annuelle de la Communauté de Communes, fixée à 326 129 €, permet de garantir le bon fonctionnement de l'Office de Tourisme et de développer de nouveaux projets au service du territoire.

**326 129 €**

CONTRIBUTION ANNUELLE DE LA 3CE

## FERNAND WILLMANN

Président de l'Office de  
Tourisme du Grand Ried



*Cette année a été riche en accomplissements pour notre équipe. Nous avons su nous adapter aux évolutions du secteur touristique tout en préservant l'essence de notre identité territoriale.*

## Refonte du site internet

En octobre 2025, l'Office de Tourisme du Grand Ried a lancé son nouveau site internet [www.grandried.alsace](http://www.grandried.alsace), marquant une véritable révolution numérique pour la structure.

Cette refonte s'imposait face à l'obsolescence de l'ancien site, créé en 2016 et ne répondant plus aux exigences actuelles de navigation et d'accessibilité.



## Chiffres clés



**230 786,94 €**  
RECETTES

**7 752**  
VISITEURS ESTIVAUX (JUN à SEPTEMBRE),  
CONTRE 5 725 EN 2024 SOIT + 35,4 %

**99 856**  
PASSAGES CYCLABLES SUR L'EUROVELO 15  
ERSTEIN

**PANNEAUX  
D'INTERPRÉTATION**  
À HINDISHEIM ET MATZENHEIM

**+ 50 PARTICIPANTS**  
RENCONTRE DES HÉBERGEURS

## Loisirs équestres : balades en calèche

L'Office de Tourisme a intégré à son offre touristique des balades en calèche autour de Diebolsheim, proposées par le centre équestre « Au Petit Bonheur Du Ried ».

Entre mi-avril et mi-octobre, 17 sorties ont été proposées sur inscription directement auprès de l'Office de Tourisme.

Cette activité permet aux visiteurs de découvrir le territoire de manière originale et authentique, tout en valorisant le patrimoine rural et les paysages naturels du Grand Ried.



## Cartes d'hôtes en Alsace Centrale

Depuis le 1<sup>er</sup> janvier 2025, Grand Ried Tourisme participe au dispositif « Cartes d'hôtes en Alsace Centrale », en partenariat avec les Offices de Tourisme voisins. Ce réseau rassemble 91 structures, dont 17 sur le territoire du Grand Ried, et permet aux visiteurs de bénéficier de réductions chez de nombreux partenaires (viticulteurs, musées, commerçants, restaurateurs, activités). Cette coopération renforce l'attractivité de l'Alsace Centrale et encourage la découverte des territoires.

# PÔLE ADMINISTRATION GÉNÉRALE

MAISON INTERCOMMUNALE DES SERVICES



# JURIDIQUE ET COMMANDE PUBLIQUE

Le Service Juridique et la Commande Publique sont des acteurs indispensables au bon de fonctionnement de l'intercommunalité et des communes membres, étant un outil de sécurisation des procédures et de performance de la dépense publique.

## Service Commande publique

Le Service assure la passation des marchés publics pour la Communauté de Communes du Canton d'Erstein et, dans le cadre de la mutualisation, pour la Ville d'Erstein.

L'année 2025 a été marquée par l'élaboration de marchés structurants au bénéfice des administrés du territoire, tels que les marchés de travaux visant les pistes cyclables de Westhouse-Uttenheim, le renouvellement du marché visant la collecte des déchets ménagers et assimilés ainsi que le marché relatif aux prestations de confection et de livraison de repas en liaison froide à destination des structures Enfance et Petite Enfance qui s'est inscrit dans le cadre du Projet alimentaire territorial (PAT), financé par le Pôle d'équilibre territorial et rural d'Alsace Centrale (PETR), avec l'accompagnement de la Chambre d'Agriculture.

Enfin, le Service de la Commande publique a maintenu son engagement en attachant une grande importance à l'achat responsable. Dans la pratique, le Service s'est mobilisé pour renforcer la prise en compte des considérations environnementales et sociales ainsi que l'accompagnement des acteurs économiques.



EVA MARTIN



Responsable du Service  
Juridique et de la Commande  
Publique

*Dans son activité, le Service juridique et la Commande publique jouent un rôle majeur au service du territoire dans la sécurisation et l'optimisation de l'activité intercommunale.*

### 2 agents



**11 élus**  
réunis lors des commissions  
d'attribution des marchés  
publics, présidées par  
Stéphane Schaal, Président de  
la Communauté de Communes  
du Canton d'Erstein

Marchés	Travaux	Fournitures	Services	Prestations intellectuelles	Maitrise d'œuvre	TOTAL
CCCE	9	7	10	5	3	34
VILLE D'ERSTEIN			1			1

Procédures	Appel d'offres ouvert	Procédure adaptée	MAPA en procédure simplifiée < 40 K€	Marchés subséquents	TOTAL
CCCE	7	27			34
VILLE D'ERSTEIN		1			1

## Service Juridique

En parallèle, le Service juridique contribue activement au bon fonctionnement et à la gestion juridique de la Communauté de Communes du Canton d'Erstein : il assure notamment une fonction de supervision des actes juridiques, veillant à la sécurisation des procédures et à la prévention des risques contentieux. Il accompagne également les services et les élus en apportant son expertise et des réponses concrètes aux problématiques juridiques liées à l'intercommunalité. De par la mutualisation des services, le Service juridique apporte également une contribution juridique majeure auprès des services de la ville d'Erstein et des communes rattachées à l'Administration unique

# 17 FINANCES

Le Budget 2025 confirme l'implication de la 3CE au service du territoire et de ses habitants par l'achèvement de projets structurants, tels que la Maison des Enfants "S'Kinderhiesel" de Witternheim, la médiathèque de Gerstheim, la médiathèque de Rhinau, le bassin nordique de l'Aqual'Il, les périscolaires d'Hipsheim et du "Château d'eau" à Erstein. La 3CE participe par ses investissements à l'attractivité du territoire en développant ses services dans des domaines aussi variés que l'enfance, la culture, le sport, et les mobilités douces par exemple.

Le contrôle des coûts a été et reste un enjeu majeur du service des Finances. En effet, la création de nouvelles structures engendre des coûts de fonctionnement supplémentaire, notamment par les frais de personnel, les fluides, l'entretien (du bâti et du mobilier), les animations... etc. Cette hausse des coûts a d'autant plus d'impact que la dynamique des recettes tend à ralentir. C'est un point de vigilance qu'il faudra garder à l'esprit lors les projets futurs.

L'année 2025 se termine sur un bilan financier favorable, avec un encours de dette à la baisse, à hauteur de 6 070 K€, une capacité de désendettement de 0,97 ans (le seuil d'alerte est fixé à partir de 12 ans), et une capacité d'autofinancement (CAF ou épargne nette) de 5 620 K€. Cela laisse à la nouvelle mandature suffisamment de marges de manœuvres pour mener à bien ses projets.

ALAIN STENGER



Vice-Président en charge des Finances et de l'Administration Générale  
Adjoint au Maire d'Erstein

*La Collectivité a mis en œuvre une stratégie d'optimisation financière reposant sur la solidarité et la coopération intercommunales. Cette démarche a permis d'optimiser les recettes territoriales en mobilisant des leviers financiers, notamment les attributions de compensation. Elle s'est déployée sans impact sur la fiscalité des contribuables.*



5 agents

9 élus réunis lors de la commission Finances

## Budget principal

Les dépenses réalisées au budget principal s'élèvent à 47,13 M€ contre 52,56 M€ pour les recettes soit un résultat global excédentaire de 5,43 M€.

ENV. 47,13 M€  
DÉPENSES

ENV. 52,56 M€  
RECETTES

## ÉVÈNEMENTS PHARES



Responsable  
du service des Finances

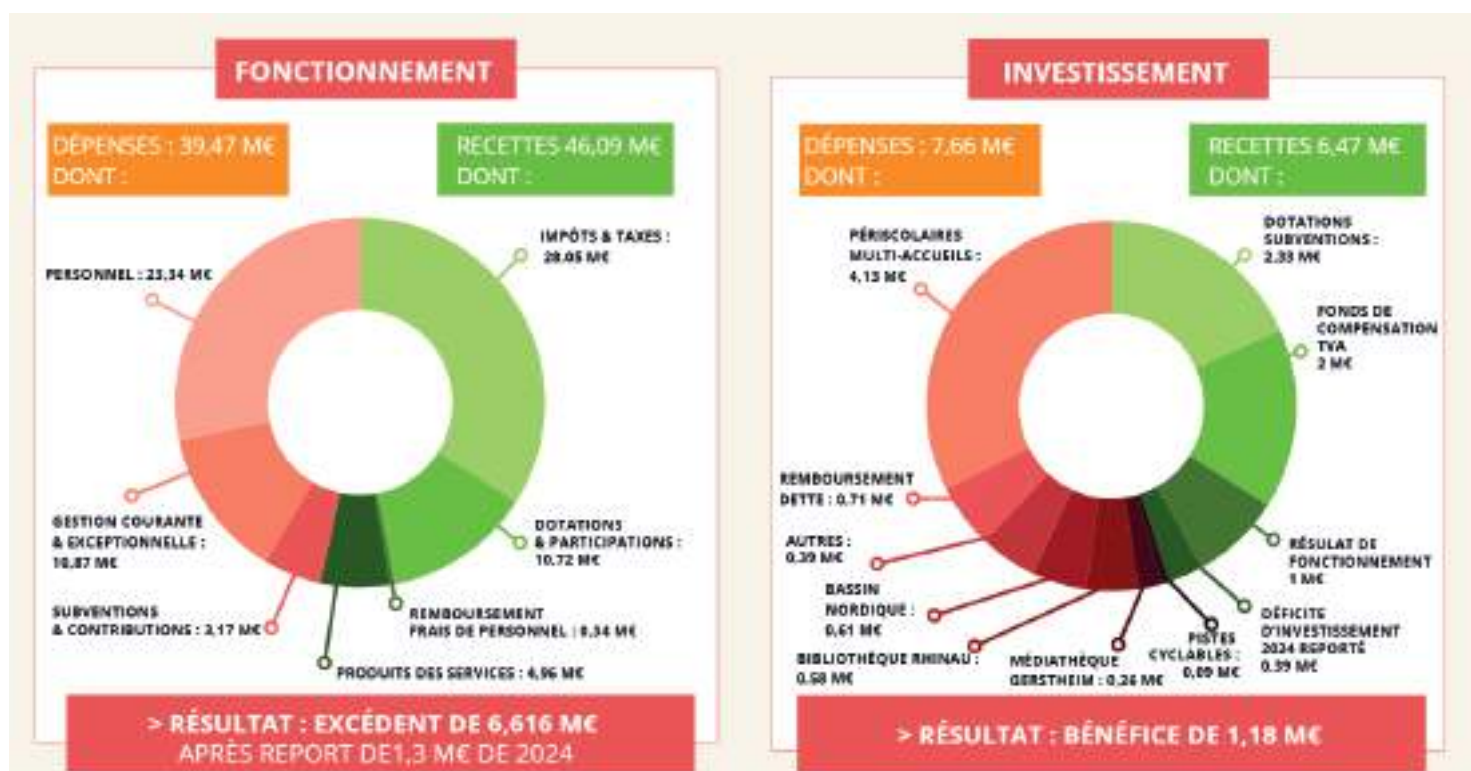


L'année 2025 est marquée par l'achèvement de nombreux projets d'investissement. Cependant, le contexte incertain a fait appel à notre vigilance, notamment par l'optimisation de nos recettes, via de nouveaux leviers, et par un contrôle de nos dépenses accentué. Cette année a également été l'occasion de mettre en lumière la coopération et l'implication au sein de notre territoire, via la signature d'une convention de solidarité intercommunale entre la 3CE et les 28 communes membres.

## Une nouvelle modalité de présentation budgétaire

En 2025, la présentation des budgets a évolué avec l'intervention directe des membres du Comité de Direction devant la Commission réunie.

Cette démarche vise à renforcer la lisibilité des choix budgétaires, à favoriser une meilleure compréhension des enjeux opérationnels et à créer un temps d'échange plus approfondi entre élus et directions. Elle permet également de valoriser l'expertise des services et d'assurer une cohérence renforcée entre orientations stratégiques et déclinaison budgétaire.



En 2025, la Collectivité a continué de se moderniser avec des solutions souveraines (messagerie, cloud, serveurs), renforçant la sécurité, la maîtrise des données et réalisant des gains financiers significatifs. Des investissements structurants ont été menés sur les infrastructures (fibre, redondance Internet, équipements périscolaires), la cybersécurité, la supervision et l'outillage IA, avec un impact direct sur la productivité, la résilience et la qualité de service. Cette dynamique se traduit par une hausse de l'activité, un renouvellement progressif du parc informatique et une démarche affirmée de transition écologique via l'achat d'équipements reconditionnés.



5 agents

Croissance de l'activité et des usages de 2 570 demandes en 2024 à **2 735 en 2025**, avec une part 3CE en progression (de 61 % à 67 %).



### Serveur du service des Ordures Ménagères (OM)

Le service OM dispose désormais d'une solution souveraine pour le stockage de l'ensemble de ses données, accessibles en tout lieu pour les agents, renforçant ainsi mobilité et continuité de service.

Le choix d'un cloud souverain offre un contrôle maximal sur les données, l'infrastructure et les opérations, tout en garantissant le respect des lois et réglementations nationales.

Cette solution évite également les coûts d'achat, de renouvellement et de maintenance d'un serveur physique.

60%

LE GAIN ESTIMÉ SUR 5 ANS

### Redondance Internet : MIS / Centre Technique

Mise en place d'une véritable redondance de connectivité : passage d'un couple ADSL + fibre du même fournisseur, arrivant dans le même bâtiment, à deux liens fibre de fournisseurs différents, répartis sur deux bâtiments distincts.

Cette architecture améliore fortement la résilience, limite les risques de coupure et garantit la continuité de service pour les agents et les applications métiers.

### Messagerie

En 2024, la Collectivité disposait de 245 adresses Gmail pour un coût annuel de 42 000 €.

En 2025, la messagerie Interstis compte 540 adresses pour un coût maîtrisé de 50 000 €.

Cette évolution représente un gain financier significatif par boîte créée, mais aussi un bénéfice stratégique grâce au choix d'une solution souveraine, renforçant la maîtrise et la sécurité de nos données.



*Dans le cadre de ses missions, la Direction des Systèmes d'Information a assuré en 2025 la continuité et la cohérence des services numériques, en combinant gestion opérationnelle des infrastructures, accompagnement des usages et contribution active à la stratégie numérique de la collectivité.*

## Acquisition d'un outil d'IA - Upmeet

La Collectivité s'est dotée d'Upmeet, une solution d'assistance basée sur l'intelligence artificielle disponible sur mobile et web. L'outil transcrit et analyse automatiquement les réunions et génère en quelques minutes un compte-rendu complet et structuré, partagé avec l'ensemble des participants.

Cette acquisition améliore la productivité, sécurise la traçabilité des échanges et optimise la préparation et le suivi des actions.

En parallèle, une charte d'utilisation de l'IA a été rédigée afin d'encadrer les usages, garantir la conformité et assurer une utilisation responsable de ces technologies au sein de la collectivité.

## Renouvellement du parc informatique

Le renouvellement concerne environ 50 ordinateurs (fixes, portables, configurations avancées et gaming) et 25 écrans.

Le remplacement des ordinateurs fixes par des portables est en cours, avec mise en place de dock stations, à finaliser en 2026, afin d'améliorer mobilité, ergonomie et flexibilité pour les agents.

50 ORDINATEURS

25 ÉCRANS



## Transition écologique - Achats d'équipements

Pour se conformer à l'annexe « Impact budgétaire pour la transition écologique », faisant référence à l'article 191 de la loi n°2023-1322 de finances pour 2024, l'ensemble des achats d'équipements a été accompagné d'une demande d'équipements reconditionnés.

Les acquisitions d'équipements reconditionnés ont permis de bénéficier de matériel plus performant à un coût très avantageux, tout en réduisant l'empreinte environnementale de la collectivité.

## Fibre optique

Déploiement de la fibre optique sur les trois sites périscolaires : Château d'Eau, Hipsheim et Witternheim, améliorant la qualité et la stabilité des connexions.

Chaque site a également été doté de nouveaux équipements informatiques, renforçant les conditions de travail des agents et la continuité des services.

## Sécurisation de l'Espace Jeunes d'Erstein

Mise en service d'un boîtier de sécurité pour protéger l'ensemble des flux entrants et sortants, accompagné du déploiement d'un réseau Wi-Fi interne.

Cette évolution renforce la cybersécurité du site et permet un gain financier grâce à l'arrêt de la prestation Wi-Fi externe, soit une économie de 300 € TTC.

## Cybersécurité et supervision

Poursuite du renforcement des outils de sécurisation du système d'information (SI). Réalisation d'un audit technique complet, ainsi que de tests d'intrusion internes et externes, permettant d'évaluer le niveau de sécurité et d'identifier les axes d'amélioration.

En complément, mise en place d'une solution de supervision pour collecter, stocker et visualiser en temps réel les métriques issues des serveurs, équipements réseau et environnements cloud, renforçant ainsi la surveillance proactive du SI.

AUDIT TECHNIQUE COMPLET  
EN 2025

# LA PRESSE PARLE DE NOUS

## Deux périscolaires flambant neufs bientôt livrés

À Hipsheim et à Erstein, les chantiers des périscolaires, compétence de la communauté de communes du canton d'Erstein (CCCE), vont bon train. Le second entrera en fonction au moment de la rentrée des classes. Dans le cas du premier, il pourrait y avoir un delta de 8 à 15 jours avant sa mise en service.

Valérie Wackenheim – 22 août 2025 à 18:05 – Temps de lecture : 3 min



À Hipsheim, un parking de 14 places en dépose minute a été aménagé, la rue du Presbytère n'étant pas propice au stationnement. Photo Jean-Paul Kaiser

À Hipsheim. À gauche du presbytère, en lieu et place de l'ancien jardin, se dresse désormais un élégant bâtiment à ossature bois de 420 m<sup>2</sup>, le nouveau périscolaire.

« Le chantier a pris un peu de retard, confie Stéphane Schaal maire de Limersheim et président de la communauté de communes du canton d'Erstein (CCCE), côté ouverture on pourrait avoir un delta de 8 à 15 jours de retard par rapport à la rentrée scolaire de septembre. »

### Un bâtiment BBC très lumineux

Le chantier a démarré en octobre 2024. « Nous avons opté pour ce type d'architecture car nous disposions de plus de temps pour la construction contrairement à Erstein, poursuit le président. Côté investissement, nous sommes à 1 399 786 € HT de travaux, subventionnés à hauteur de 9 % par la Dotation d'équipements des territoires ruraux (DETR), à 5 % par la Région Grand Est via le dispositif Climaxion et 10 % via le soutien aux centralités rurales et urbaines pour un aménagement durable des territoires, à 15 % par la Collectivité européenne d'Alsace (CEA) et à 10 % par la Caf. »

## Deux semaines d'information sur la santé mentale

Les Dernières Nouvelles d'Alsace – 04 oct. 2025 à 18:19 – Temps de lecture : 2 min

La semaine d'information sur la santé mentale (SISM) s'invite dans le canton d'Erstein. Cet événement national vise à sensibiliser le grand public aux enjeux de la santé mentale, mais aussi à lutter contre les préjugés. Les habitants pourront découvrir le projet L'arbre à mots, conçu par le groupe d'entraide mutuelle (GEM) du Ried. Cette œuvre collective circulera dans plusieurs lieux du territoire : GEM du Ried, centre hospitalier d'Erstein (CHE), médiathèques d'Erstein, Gerstheim, Rhinau, Benfeld, et Maison intercommunale des services.

## Chantier participatif et atelier broyage

Les Dernières Nouvelles d'Alsace – 14 oct. 2025 à 18:12 – Temps de lecture : 1 min

Samedi 18 octobre, de 9 h à 12 h, l'Association Canop'Terre organise son grand chantier participatif d'hivernage. Toutes les personnes désireuses de prêter main-forte aux bénévoles sont les bienvenues. Démontage des serres, amendement sur certaines planches de culture, réalisation d'un tas de compost, suppression des cultures d'été encore en place figurent notamment au programme. En contrepartie de l'aide apportée, l'association offre le midi les tartes flambées aux bénévoles.

### Des copeaux à ramener chez soi

Le même jour, de 14 h à 17 h, toujours sur le terrain de Canop'Terre, la communauté de communes du Canton d'Erstein propose un atelier broyage de déchets verts. Une fois réduits en copeaux, les propriétaires repartiront avec afin de pouvoir les réutiliser sur leur propre terrain. En parallèle, les membres de Canop'Terre animeront un atelier sur l'utilisation des déchets verts au jardin.

## Défi "J'y vais" : plus de 31 000 km en mobilité douce

Lundi 30 juin, l'hémicycle de la Maison intercommunale des services à Benfeld a accueilli la cérémonie de remise des prix du défi "J'y vais", à l'initiative de la communauté de communes du Canton d'Erstein (CCCE).

Les Dernières Nouvelles d'Alsace – 04 juil. 2025 à 12:30 – Temps de lecture : 3 min



Violaine Decker-Cousty et Jean-Baptiste Gutleben (à droite sur la photo) ont grandement contribué à réduire les émissions de CO<sub>2</sub> lors de leurs déplacements. Photo Bruno Lefebvre

Le défi "J'y vais", organisé du 1<sup>er</sup> au 31 mai 2025, a pour but d'inciter élèves, salariés et collectivités à adopter des modes de déplacement plus respectueux de l'environnement : marche, vélo, bus, train...

« Cet événement incarne une dynamique de transformation, un levier concret pour agir localement face à l'urgence climatique », a rappelé Stéphane Schaal, président de la communauté de communes du Canton d'Erstein (CCCE). Lors de la cérémonie de remise des prix, le lundi 30 juin, dans l'hémicycle de la Maison intercommunale des services à Benfeld, il a souligné que le transport représente 24 % des émissions de gaz à effet de serre dans le Grand Est, selon les chiffres d'Atmo Grand Est.

### 1 327 participants

Déployé à l'échelle régionale par l'Ademe et l'association Initiatives durables, le défi est désormais porté localement par la CCCE. Après une participation remarquable en 2024, les élus ont choisi de mener l'édition 2025 sur leur propre territoire, dans le cadre de leur Plan climat air énergie territorial (PCAET).

## Une "cinéffroyable" journée au cinéma Rex

Le vendredi 31 octobre 2025, l'association de la Toile du Ried en partenariat avec l'Animation Jeunesse FDMJC Alsace CCCE Secteur Benfeld, invite petits et grands au cinéma Rex à sa traditionnelle Cinéffroyable Journée.

Les Dernières Nouvelles d'Alsace – 21 oct. 2025 à 06:00 – Temps de lecture : 1 min



Un concours de déguisement sera proposée aux participants. Photo archives Bruno Lefebvre

## Une soirée de stand-up au cinéma intercommunal Rex, ce mardi

Mardi 16 décembre à 20 h 30, le cinéma intercommunal Rex de Benfeld, rue Clemenceau, ouvrira ses portes pour une soirée stand up, placée sous le signe de l'humour et de la bonne humeur.

Les Dernières Nouvelles d'Alsace - 12 déc. 2025 à 11:30 - Temps de lecture : 2 min



Le duo Les Grum'sfera partie des humoristes présents au Rex. Photo DR

Quatre humoristes régionaux pour la plupart, bourrés de talent, se succéderont sur scène pour offrir au public une expérience unique de stand-up, mêlant observations du quotidien, autodérision et interactions avec la salle.

Cette initiative est portée par la communauté de communes du canton d'Erstein, qui souhaite offrir aux habitants une nouvelle manière de profiter de spectacle vivant dans leur salle de cinéma, en favorisant la proximité avec les artistes et l'humour accessible à tous.

## La médiathèque de Rhinau rouvre à point nommé

Les élus communautaires ont voté pour le contrat territoire lecture en partenariat avec la Drac Grand-Est pour la période 2025-2027. Dans le même temps, la médiathèque de Rhinau, fraîchement rénovée, ouvrira ses portes ce samedi 1<sup>er</sup> mars.

Thomas Porcheron - Hier à 18:05 - Temps de lecture : 2 min



La surface allouée à la médiathèque passera de 180 à 345 m<sup>2</sup>. Photo Jean-Paul Kaiser

Le conseil communautaire a adopté en séance de ce mercredi 26 février le contrat territoire lecture (CTL) avec la direction régionale des affaires culturelles (Drac) Grand-Est. Cette convention consiste à développer un plan d'action pour valoriser la lecture publique sur le territoire.

## Le forum de l'emploi du canton revient ce mardi

Les Dernières Nouvelles d'Alsace - Hier à 18:49 - Temps de lecture : 1 min

La communauté de communes du canton d'Erstein organise ce mardi 14 octobre, de 9 h à 13 h, son troisième forum de l'emploi à la salle Héristein (5 rue du Vieux-Marché à Erstein). Près de 40 exposants – entreprises et organismes de formation issus de secteurs variés (industrie, commerce, services, fonction publique territoriale) – seront présents pour échanger avec les chercheurs d'emploi et présenter leurs opportunités professionnelles.

## Label Commerçant d'Alsace : 24 commerçants du territoire à l'honneur

Les Dernières Nouvelles d'Alsace - 18 déc. 2025 à 16:00 | mis à jour le 18 déc. 2025 à 16:29 - Temps de lecture : 2 min



Vingt-quatre commerçants, artisans et prestataires de services issus de 11 communes du canton d'Erstein ont reçu lundi soir un label Commerçant d'Alsace. Photo Bruno Lefebvre

Lundi 8 décembre s'est déroulée la remise des trophées 2025 du label Commerçant d'Alsace pour le territoire du canton d'Erstein ; une initiative conduite par la Chambre de commerce et d'industrie.

Le succès de l'événement reflète l'essor continu du dispositif à l'échelle régionale : 327 commerçants alsaciens étaient engagés en 2022 (le label avait alors l'appellation **Label Qualité Accueil**, avant de changer de nom en 2024), contre 526 trois ans plus tard. Sur le territoire du canton d'Erstein, la dynamique est tout aussi marquée. Le nombre de candidats au label est passé de huit en 2021 à 24 labels décernés cette année. Une progression notable, d'autant que le dispositif est soutenu par la communauté de communes du Canton d'Erstein (CCCE), qui prend en charge 50 % du coût pour l'entreprise.

Conseiller commerce à la CCI (Chambre de commerce et d'industrie), Stéphane Moser a rappelé les fondements du label, basé sur un référentiel de 59 critères : accueil du client, qualité du conseil, service, présentation du magasin, accueil téléphonique, visibilité numérique... La démarche comprend plusieurs étapes, dont un pré-diagnostic sur site et l'évaluation d'un client mystère.

La labellisation **Commerçant d'Alsace** est désormais attribuée à partir de 8,5 points sur 10 contre 8 auparavant, accompagnée de recommandations personnalisées. Le label Or récompense une note parfaite de 10 sur 10, tandis que les commerçants distingués à trois reprises accèdent au label Diamant, puis au label platine après quatre distinctions consécutives. À Benfeld, MillePatte a ainsi obtenu un label platine pour la deuxième année consécutive.

## Sandrine Bohn, la nouvelle directrice générale des services

Depuis janvier 2025, la communauté de communes du canton d'Erstein (CCCE) a une nouvelle directrice générale des services (DGS) : Sandrine Bohn.

R.L. - 18 jan. 2025 à 16:19 - Temps de lecture : 2 min



Sandrine Bohn avait accédé à son poste après 17 années de fonctions administratives. Photo France Presse

Sandrine Bohn, qui est directrice adjointe depuis 2020, s'est imposée naturellement à la tête de l'administration intercommunale.

Issue du monde de l'éducation, titulaire d'une maîtrise en lettres et langues, elle découvre la fonction publique territoriale presque par hasard, en répondant en 2002 à une annonce de la Ville d'Erstein. Elle y reste 16 ans au service.

### « Il faut éviter le travail en silo »

En 2013, elle fait son entrée dans l'intercommunalité avec pour mission de développer les prestations. Puis en 2017, la fusion des trois intercommunalités l'amène à structurer les services. Nommée DGS fin 2024, Sandrine Bohn prend la suite d'un projet d'administration ambitieux.

Elle place l'humain au cœur de la machine administrative, « nous évoluons dans un monde de plus en plus connecté et complexe. Ce qui m'est apparu comme essentiel, c'est de remettre de la simplicité, de la confiance, du lien. » Pour cela, elle relance les instances de gouvernance (comités de direction, bureaux réguliers des vice-présidents), renforce la transversalité, multiplie les échanges directs avec les élus et jure avec des temps de réflexion partagés.



[cc-erstein.fr](http://cc-erstein.fr)